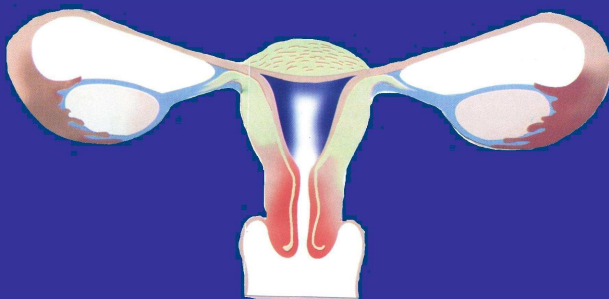


Tomasz Mierzwa, Wiesława Windorbska,  
Beata Turczyn, Romana Jańczak

# NOWOTWORY ZŁOŚLIWE NARZĄDÓW RODNYCH KOBIET

W WOJEWÓDZTWIE  
KUJAWSKO-POMORSKIM  
W LATACH 2001-2005



Bydgoszcz, 2008



**NOWOTWORY ZŁOŚLIWE  
NARZĄDÓW RODNYCH KOBIECI  
W WOJEWÓDZTWIE  
KUJAWSKO-POMORSKIM  
W LATACH 2001-2005**



Centrum Onkologii  
Szpital im. prof. F. Łukaszczyka  
w Bydgoszczy

Dyrektor: Dr n. med. Zbigniew Pawłowicz

Zakład Profilaktyki i Promocji Zdrowia  
Kierownik: Dr n. med. Tomasz Mierzwa

Wojewódzki Kujawsko–Pomorski Rejestr Nowotworów  
Pracownicy st. statystyk med. Beata Turczyn  
statystyk med. Romana Jańczak

Opracowanie komputerowe mgr Jarosław Cała

Bydgoszcz ul. dr I. Romanowskiej 2  
Tel: (052) 374-34-40  
Fax: (052) 374-31-30

Druk finansowany ze środków Ministra Zdrowia  
w ramach „Narodowego Programu Zwalczenia Chorób Nowotworowych”



## SPIS TREŚCI

<b>WSTĘP.....</b>	<b>5</b>
<b>CEL PRACY .....</b>	<b>7</b>
<b>METODA.....</b>	<b>7</b>
<b>ZACHOROWANIA NA NOWOTWORY ZŁOŚLIWE NARZĄDÓW RODNYCH KOBIET W WOJEWÓDZTWIE KUJAWSKO-POMORSKIM W LATACH 2001-2005 .....</b>	<b>9</b>
<b>NOWOTWORY ZŁOŚLIWE SZYJKI MACICY .....</b>	<b>13</b>
<b>RAKI IN SITU SZYJKI MACICY .....</b>	<b>17</b>
<b>NOWOTWORY ZŁOŚLIWE TRZONU MACICY .....</b>	<b>21</b>
<b>NOWOTWORY ZŁOŚLIWE JAJNIKA .....</b>	<b>25</b>
<b>NOWOTWORY ZŁOŚLIWE INNYCH NARZĄDÓW RODNYCH KOBIET: SROMU, POCHWY, NIEOKREŚLONYCH CZĘŚCI MACICY, INNYCH I NIEOKREŚLONYCH ŻEŃSKICH NARZĄDÓW PŁCIOWYCH, ŁOŻYSKA.....</b>	<b>29</b>
<b>NOWOTWORY ZŁOŚLIWE NARZĄDÓW RODNYCH KOBIET WYKRYTE W BADANIACH PROFILAKTYCZNYCH W WOJEWÓDZTWIE KUJAWSKO-POMORSKIM W LATACH 2001-2005</b>	<b>33</b>
<b>OMÓWIENIE .....</b>	<b>35</b>
<b>SPIS TABEL.....</b>	<b>37</b>
<b>SPIS RYCIN .....</b>	<b>39</b>
<b>SPIS MAP .....</b>	<b>40</b>
<b>LITERATURA .....</b>	<b>41</b>



## WSTĘP

Na początku XXI wieku nowotwory złośliwe stanowią jeden z najpoważniejszych problemów zdrowia publicznego w Polsce. Od początku lat 60-tych liczba zgonów z ich powodu u mężczyzn wzrosła blisko 3-krotnie, a u kobiet 2-krotnie. W najbliższych dekadach, obserwując zjawiska demograficzne w Polsce, zachorowalność i umieralność z powodu nowotworów złośliwych będzie nadal rosła.

Zachorowalność na nowotwory złośliwe jest znacznie zróżnicowana w różnych krajach świata. Standaryzowane współczynniki zachorowalności są znacznie niższe w krajach rozwijających się niż w krajach rozwiniętych.

W Stanach Zjednoczonych w 2007r. zarejestrowano 78290 zachorowań z powodu nowotworów złośliwych narządów rodnych kobiet, a zgonów 28020 (1).

Nowotwory złośliwe narządów rodnych u kobiet (rak szyjki macicy, rak jajnika, rak trzonu macicy) zalicza się do jednych z najczęściej występujących zachorowań, stanowiąc około 20% wszystkich zachorowań na nowotwory złośliwe i w większości dotyczą kobiet po 50 r.ż. Na świecie rak szyjki macicy jest drugą pod względem częstości przyczyną zgonów kobiet z powodu nowotworów.

Globalne obciążenie świata zachorowaniami na raka szyjki macicy jest znaczące. Według doniesień, rocznie odnotowuje się 510000 jego przypadków: 68000 w Afryce, 77 000 w Ameryce Łacińskiej oraz 245000 w Azji. Powszechne wprowadzenie skutecznej szczepionki przeciw HPV stwarza niesłychaną szansę, by zapobiec milionom zgonów i bardzo wyraźnie zmniejszyć zakres występowania nowotworów na świecie (2).

Polska należy do krajów o średniej zachorowalności i wysokiej umieralności z powodu nowotworów złośliwych. W 2001-2005 zarejestrowano w Polsce 59468 nowotworów złośliwych narządów rodnych u kobiet, a zmarło z tego powodu 29045 kobiet (3-7). W województwie kujawsko-pomorskim w omawianym okresie zarejestrowano ogółem 3 308 nowotworów złośliwych narządów rodnych u kobiet, a zmarło 1583, wskaźnik umieralności jest taki sam jak w Polsce. Liczba zachorowań na te nowotwory stanowi około 23% wszystkich zachorowań na nowotwory złośliwe u tej płci (8-12).

Co roku około 3 500 Polek dowiaduje się, że ma raka szyjki macicy, a połowa z nich umiera. Z tego powodu Polska należy do krajów o najwyższej zachorowalności i umieralności wśród krajów Europy. Wysoka skala występowania tego problemu jest bez wątpienia wyzwaniem dla wspólnych działań lekarzy ginekologów, onkologów i patomorfologów.

Uwzględniając między innymi te dane epidemiologiczne w Polsce powstał Narodowy Program Zwalczenia Chorób Nowotworowych. Dzięki temu można było wprowadzić na terenie całego kraju Populacyjny Program Profilaktyki i Wczesnego Wykrywania Raka Szyjki Macicy, który jest zorganizowanym badaniem przesiewowym w kierunku raka szyjki macicy, poprzez wykonywanie badań cytologicznych u kobiet w wieku 25-59 lat raz na 36 miesięcy (13).

Nowotwory złośliwe rozwijają się stosunkowo wolno, nie dając żadnych dolegliwości i we wczesnym stadium wykrycia można je z powodzeniem wyleczyć. Współczesne kobiety powinny zwracać jednak uwagę na występowanie już niewielkich nieprawidłowości i nietypowych objawów, które powinny skłonić je do wizyty u lekarza. Nieregularne krwawienia między miesiączkowe, krwiste upławy, stany zapalne, mogą być przyczyną nieprawidłowych zmian szyjki macicy. Uczucie pełności i wzdęcie brzucha, parcie na mocz, bóle w dole brzucha i pleców, ból podczas stosunku to objawy, które mogą prowadzić do chorób nowotworowych jajników. Pojawienie się krwawień po okresie menopauzy, utrata masy ciała, krwawienie między miesiączkowe i upławy z pochwy to również objawy, które są sygnałem dla kobiety o rozwijającym się być może procesie nowotworowym w trzonie macicy (14).

Publikacja, skierowana jest do wszystkich zainteresowanych problemem nowotworów złośliwych narządów rodnych kobiet, głównie ginekologów, onkologów, lekarzy pierwszego kontaktu, położnych, ale również wszystkich osób związanych ze zdrowiem publicznym, oświatą zdrowotną oraz pracowników samorządowych, władz lokalnych i innych. Omawiany okres lat 2001-2005 daje obraz skali tego problemu w województwie kujawsko-pomorskim. Dane przedstawione w tym biuletynie mogą służyć do analizy i podjęcia nowych działań w kierunku poprawy polityki zdrowotnej poprzez działalność profilaktyczną: w profilaktyce pierwotnej poprzez wyeliminowanie czynników ryzyka, a także w profilaktyce wtórnej w fazie bezobjawowej, która daje wymierne efekty poprzez obniżenie umieralności w zorganizowanym działaniu skryningowym.



## **CEL PRACY**

Celem pracy jest przedstawienie analizy zarejestrowanych zachorowań na nowotwory złośliwe narządów rodnych kobiet w latach 2001-2005, w populacji województwa kujawsko – pomorskiego, z uwzględnieniem rozkładu geograficznego w zakresie powiatów.

## **METODA**

Wojewódzki Kujawsko – Pomorski Rejestr Nowotworów gromadzi karty zgłoszenia nowotworu na druku Mz/N-1a (wzór-Ryc.1), które wypełniane są, przez jednostki służby zdrowia w regionie (publiczne i niepubliczne ZOZ, gabinety i praktyki lekarskie) i przesyłane do 15 dnia każdego miesiąca. Karty następnie są klasyfikowane zgodnie z X Rewizją Międzynarodowej Statystycznej Klasyfikacji Chorób i Problemów Zdrowotnych (15), wprowadzane do systemu komputerowego i poddawane obliczeniom statystycznym.

Wykorzystano następujące wskaźniki epidemiologiczne:

- bezwzględną liczbę zachorowań w danej populacji w przedziale czasu
- współczynniki surowe zachorowalności określające liczbę zachorowań na 100 000 badanej populacji
- współczynniki standaryzowane: określające liczbę zachorowań na 100 000 populacji na tle standardowej populacji świata
- cząstkowe, współczynniki zachorowalności określające częstość występowania danego schorzenia w określonej grupie wiekowej

- Wskaźnik struktury będący odsetkiem, jaki stanowi liczba zachorowań na dany nowotwór na tle wszystkich zachorowań u jednej z płci

Rozkład geograficzny zachorowalności na nowotwory złośliwe w regionie przedstawiony został w postaci map powiatów, według aktualnie obowiązującego (od 1999 roku) podziału administracyjnego województwa kujawsko – pomorskiego. Na mapach zaznaczono powiaty określając ilość zachorowań i współczynniki surowe, natomiast zachorowania w powiatach przedstawiono w podziale na kody rozpoznań, według przedziałów wiekowych, współczynników surowych, struktury i ilości zachorowań. Dokonano analizy zachorowań wykrytych raków narządów rodnych kobiet w programach profilaktycznych.

Dane literaturowe są przedstawione według kolejności cytowania w pracy.

## ZACHOROWANIA NA NOWOTWORY ZŁOŚLIWE NARZĄDÓW RODNYCH KOBIEC W WOJEWÓDZTWIE KUJAWSKO-POMORSKIM W LATACH 2001-2005

W województwie kujawsko-pomorskim w poszczególnych latach zarejestrowano kolejno: 655, 645, 652, 664, 692 co daje ogółem 3308 zachorowań na nowotwory złośliwe narządów rodnych kobiet (Tabela 1, Rycina 1).

Tabela 1. Zarejestrowane zachorowania na nowotwory złośliwe narządów rodnych kobiet(C51-C58, D-06) – w latach 2001–2005

Rok	Liczby bezwzględne
2001	655
2002	645
2003	652
2004	664
2005	692
<b>Ogółem:</b>	<b>3 308</b>

Rycina 1. Trend czasowy zachorowań na nowotwory złośliwe narządów rodnych kobiet(C51-C58, D-06) w latach 2001–2005

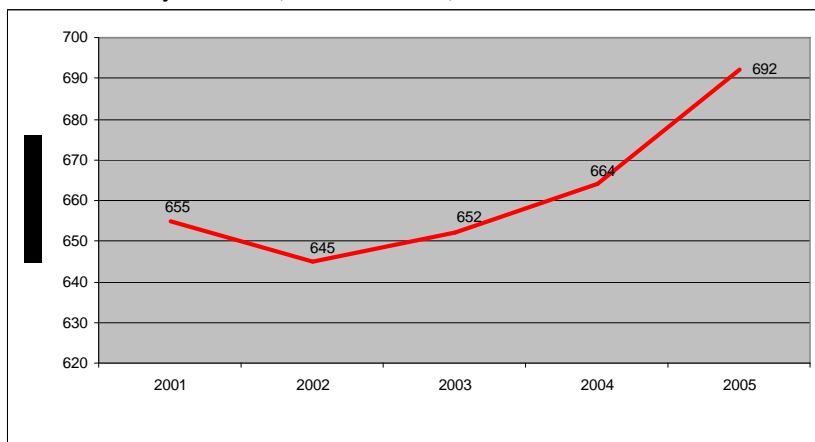


Tabela 2. Zarejestrowane zachorowania na nowotwory złośliwe narządów rodnych kobiet wg lokalizacji (C51-C58, D06) w latach 2001-2005.

Kobiety	2001	2002	2003	2004	2005	Ogółem	Wsk. struktury
Srom (C51)	28	20	17	18	13	96	2,90
Pochwa (C52)	4	3	4	2	4	17	0,51
Szyjka macicy (C53)	194	171	195	161	175	896	27,09
Trzon macicy (C54)	229	204	221	267	233	1154	34,89
Nieokreślona część macicy (C55)	3	4	2	1	3	13	0,39
Jajnik (C56)	163	197	177	177	233	947	28,63
Inne nieokreślone żeńskie narządy płciowe (C57)	2	6	2	2	2	14	0,42
Łożysko (C58)	0	0	0	0	1	1	0,03
Rak in situ innych i nieokreślonych narządów płciowych (D06)	32	40	34	36	28	170	5,14
<b>Razem</b>	<b>655</b>	<b>645</b>	<b>652</b>	<b>664</b>	<b>692</b>	<b>3 308</b>	

Rycina 2. Zarejestrowane zachorowania na nowotwory złośliwe narządów rodnych kobiet wg lokalizacji (C51-C58, D06) w latach 2001-2005.

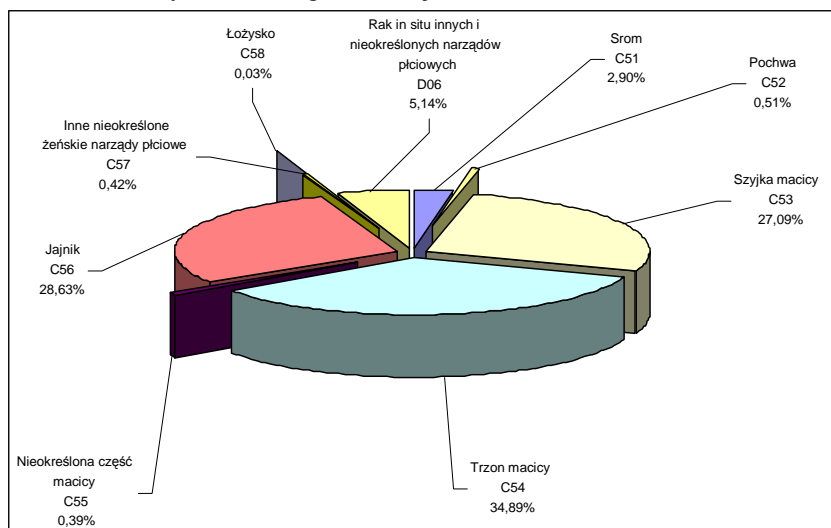


Tabela 3. Liczby bezwzględne, współczynniki surowe i wskaźnik struktury zachorowań na nowotwory złośliwe narządów rodnych kobiet w latach 2001-2005.

Rok	Liczby bezwzględne	Współczynniki surowe	Wskaźnik struktury
2001	655	60,52	23,53
2002	645	60,30	23,92
2003	652	61,00	22,55
2004	664	62,10	22,78
2005	692	64,70	22,69

Mapa 1. Rozkład geograficzny zarejestrowanych zachorowań na nowotwory złośliwe narządów rodnych kobiet w powiatach województwa kujawsko-pomorskiego w latach 2001-2005.

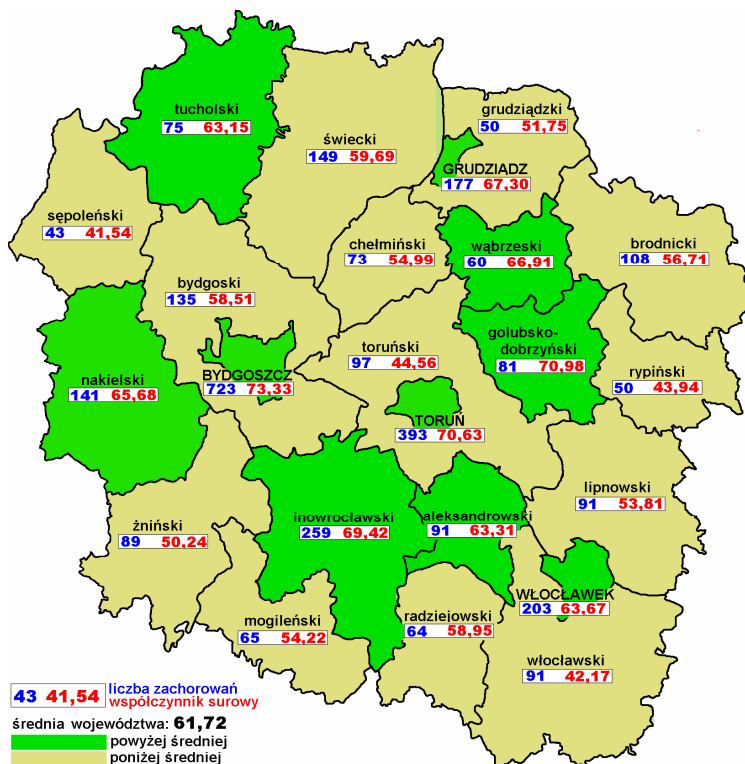
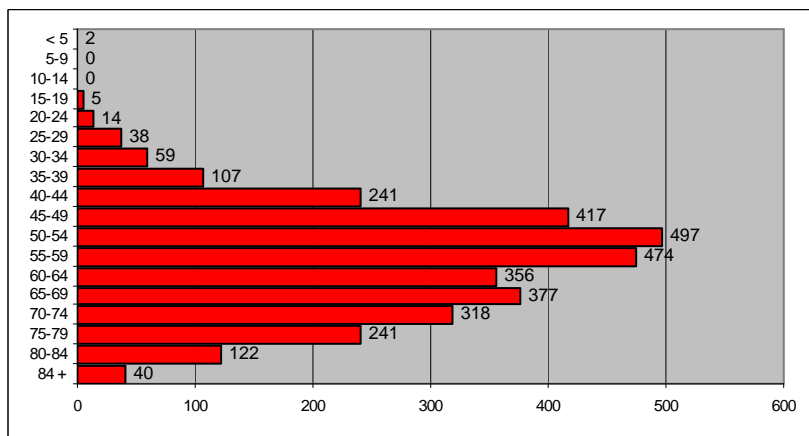


Tabela 4. Zarejestrowane zachorowania na nowotwory złośliwe narządów rodnych kobiet w przedziałach wiekowych w latach 2001–2005

Przedział wieku (lata)	2001	2002	2003	2004	2005	Ogółem
< 5	1				1	2
5-9						
10-14						
15-19	2		1		2	5
20–24	3	5	4	2		14
25–29	4	8	8	9	9	38
30–34	12	7	12	16	12	59
35–39	20	22	18	22	25	107
40–44	49	47	49	42	54	241
45–49	96	86	84	64	87	417
50–54	99	103	88	111	96	497
55–59	73	85	86	112	118	474
60–64	68	71	83	67	67	356
65–69	91	67	82	63	74	377
70–74	61	64	57	65	71	318
75–79	50	44	55	51	41	241
80–84	17	26	21	30	28	122
85+	9	10	4	10	7	40
<b>Razem:</b>	<b>655</b>	<b>645</b>	<b>652</b>	<b>664</b>	<b>692</b>	<b>3308</b>

Rycina 3. Zarejestrowane zachorowania na nowotwory złośliwe narządów rodnych kobiet w przedziałach wiekowych w latach 2001– 2005



## NOWOTWORY ZŁOŚLIWE SZYJKI MACICY

### Zarejestrowane zachorowania na nowotwory złośliwe szyjki macicy w województwie kujawsko-pomorskim w latach 2001-2005.

W województwie kujawsko-pomorskim w poszczególnych latach zarejestrowano kolejno: 194, 171, 195, 161, 175 co daje ogółem 896 zachorowania na nowotwór złośliwy szyjki macicy (Tabela 5, Rycina 4).

Tabela 5. Zarejestrowane zachorowania na nowotwory złośliwe szyjki macicy w latach 2001-2005- ogółem

Rok	Liczby bezwzględne
<b>2001</b>	194
<b>2002</b>	171
<b>2003</b>	195
<b>2004</b>	161
<b>2005</b>	175
<b>Ogółem</b>	<b>896</b>

Rycina 4. Trend czasowy zachorowań na nowotwory złośliwe szyjki macicy w latach 2001-2005.

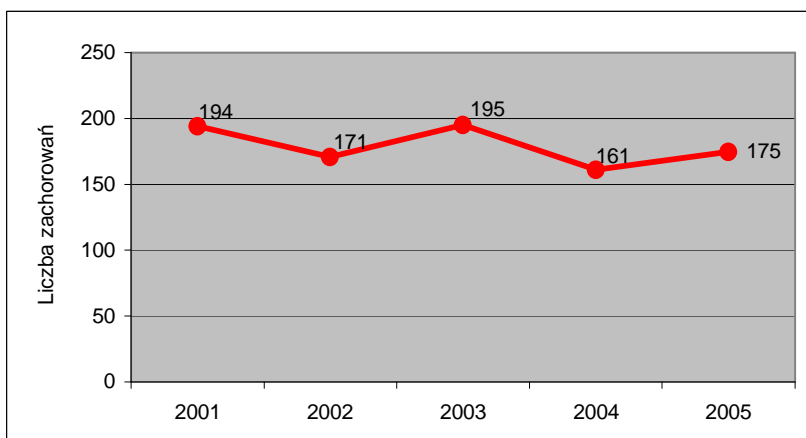


Tabela 6. Zarejestrowane zachorowania na nowotwory złośliwe szyjki macicy w latach 2001-2005.

Rok	Liczby bezwzględne	Współczynniki surowe	Współczynniki standaryzowane	Wskaźnik struktury
2001	194	18,1	13,51	6,97
2002	171	16,0	11,27	6,34
2003	195	18,2	13,25	6,75
2004	161	15,1	11,16	5,52
2005	175	16,4	11,48	5,74

Mapa 2. Rozkład geograficzny zarejestrowanych zachorowań na nowotwory złośliwe szyjki macicy w powiatach województwa kujawsko-pomorskiego w latach 2001-2005.

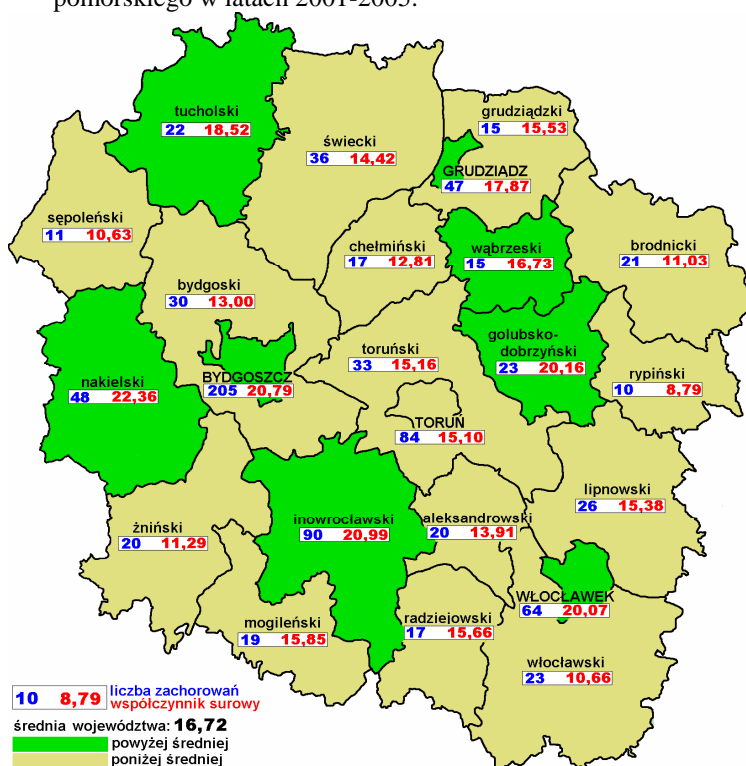




Tabela 7. Zarejestrowane zachorowania na nowotwory złośliwe szyjki macicy w przedziałach wiekowych w latach 2001-2005.

Przedział wieku (lata)	2001	2002	2003	2004	2005	Ogółem
<5						
5-9						
10-14						
15-19						
20-24	2		1			3
25-29	3		3	3		9
30-34	9		5	4	6	24
35-39	11	9	8	11	12	51
40-44	21	17	21	19	20	98
45-49	37	37	32	32	41	179
50-54	29	28	33	25	10	125
55-59	20	21	28	21	30	120
60-64	19	18	19	18	9	83
65-69	19	12	16	6	13	66
70-74	7	10	12	11	15	55
75-79	9	9	9	4	11	42
80-84	5	10	6	5	6	32
85+	3		2	2	2	9
<b>Razem:</b>	<b>194</b>	<b>171</b>	<b>195</b>	<b>161</b>	<b>175</b>	<b>896</b>

Rycina 5. Zarejestrowane zachorowania na nowotwory złośliwe szyjki macicy w przedziałach wiekowych w latach 2001-2005.

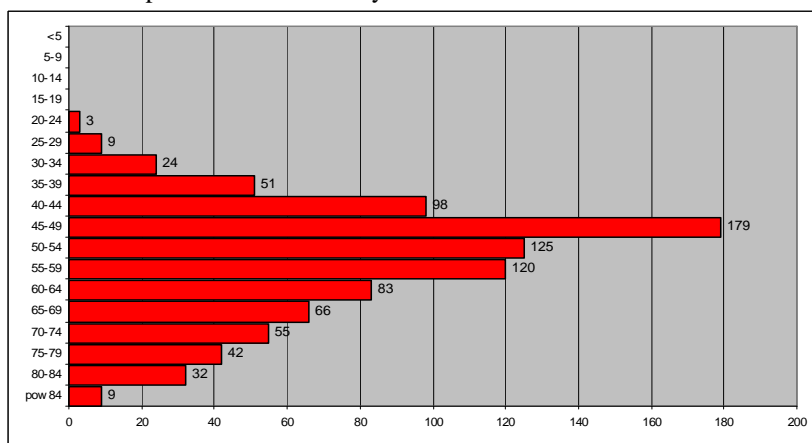


Tabela 8. Zarejestrowane zachorowania na nowotwory złośliwe szyjki macicy w powiatach województwa kujawsko-pomorskiego w latach 2001-2005.

Powiat	2001		2002		2003		2004		2005		OGÓŁEM	
	Liczba	wsp.sur	Liczba	wsp.sur	Liczba	wsp.sur	Liczba	wsp.sur	Liczba	wsp.sur	Liczba	wsp.sur
aleksandrowski	6	20,35	3	10,48	2	6,99	6	21,02	3	10,52	20	13,91
brodnicki	6	15,65	3	7,91	5	13,15	3	7,88	4	10,50	21	11,03
bydgoski	9	20,33	9	19,90	4	8,69	2	4,25	6	12,47	30	13,00
chełmiński	7	25,61	3	11,40	2	7,60	4	15,15	1	3,79	17	12,81
golubsko-dobrzyński	6	26,13	0	0,00	3	13,16	10	43,82	4	17,54	23	20,16
grudziądzki	1	5,13	2	10,36	3	15,57	4	20,73	5	25,99	15	15,53
inowrocławski	15	17,33	12	14,01	21	24,52	20	23,38	22	25,80	90	20,99
lipnowski	3	8,65	5	14,83	9	26,80	6	17,89	3	8,93	26	15,38
mogileński	6	24,97	3	12,49	5	20,86	2	8,35	3	12,53	19	15,85
nakielski	13	30,07	9	21,07	11	25,71	3	6,99	12	27,88	48	22,36
radziejowski	5	22,41	3	13,81	2	9,25	3	13,99	4	18,62	17	15,66
rypiński	0	0,00	2	8,82	0	0,00	2	8,84	6	26,51	10	8,79
sępoleński	2	9,49	2	9,69	4	19,41	1	4,85	2	9,71	11	10,63
świecki	6	11,76	11	22,12	10	20,13	6	12,08	3	6,06	36	14,42
toruński	6	14,09	6	14,15	9	20,77	7	15,82	5	11,09	33	15,16
tucholski	5	20,74	4	16,92	6	25,37	3	12,68	4	16,88	22	18,52
wąbrzeski	4	21,95	8	44,94	1	5,58	2	11,17	0	0,00	15	16,73
włocławski	6	13,75	5	11,63	5	11,62	5	11,61	2	4,64	23	10,66
żniński	3	8,35	2	5,66	5	14,15	5	14,17	5	14,17	20	11,29
m. Bydgoszcz	47	23,19	38	19,26	45	22,92	32	16,38	43	22,13	205	20,79
m. Grudziądz	5	9,35	11	20,92	13	24,81	7	13,39	11	21,04	47	17,87
m. Toruń	18	16,51	18	15,97	19	17,01	15	13,45	14	12,56	84	15,10
m. Włocławek	15	23,25	12	18,81	11	17,29	13	20,46	13	20,51	64	20,07
<b>Razem:</b>	<b>194</b>	<b>17,93</b>	<b>171</b>	<b>15,99</b>	<b>195</b>	<b>18,24</b>	<b>161</b>	<b>15,06</b>	<b>175</b>	<b>16,36</b>	<b>896</b>	<b>16,72</b>

## RAKI IN SITU SZYJKI MACICY

### Zarejestrowane zachorowania na raki in situ szyjki macicy w województwie kujawsko-pomorskim w latach 2001-2005.

W województwie kujawsko-pomorskim w poszczególnych latach zarejestrowano kolejno: 32, 40, 34, 36, 28 co daje ogółem 170 zachorowania na raki in situ szyjki macicy (Tabela 9, Rycina 6).

Tabela 9. Zarejestrowane zachorowania na raki in situ szyjki macicy w latach 2001-2005- ogółem

Rok	Kobiety Liczby bezwzględne
2001	32
2002	40
2003	34
2004	36
2005	28
Ogółem	170

Rycina 6. Trend czasowy zachorowań na raki in situ szyjki macicy w latach 2001-2005.

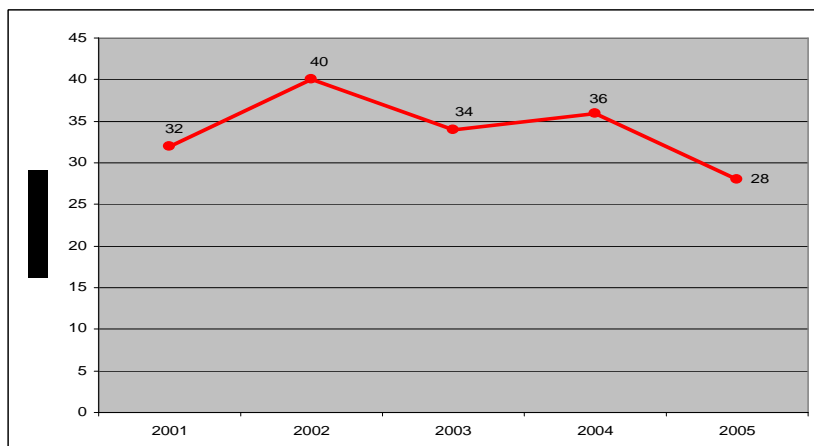


Tabela 10. Zarejestrowane zachorowania na raki in situ szyjki macicy w latach 2001-2005.

Rok	Liczby bezwzględne	Współczynniki surowe	Współczynniki standaryzowane	Wskaźnik struktury
2001	32	3,0	2,26	1,15
2002	40	3,7	3,11	1,48
2003	34	3,2	2,64	1,18
2004	36	3,4	2,81	1,23
2005	28	2,6	1,99	0,92

Mapa 3. Rozkład geograficzny zarejestrowanych zachorowań na raki in situ szyjki macicy w powiatach województwa kujawsko-pomorskiego w latach 2001-2005.

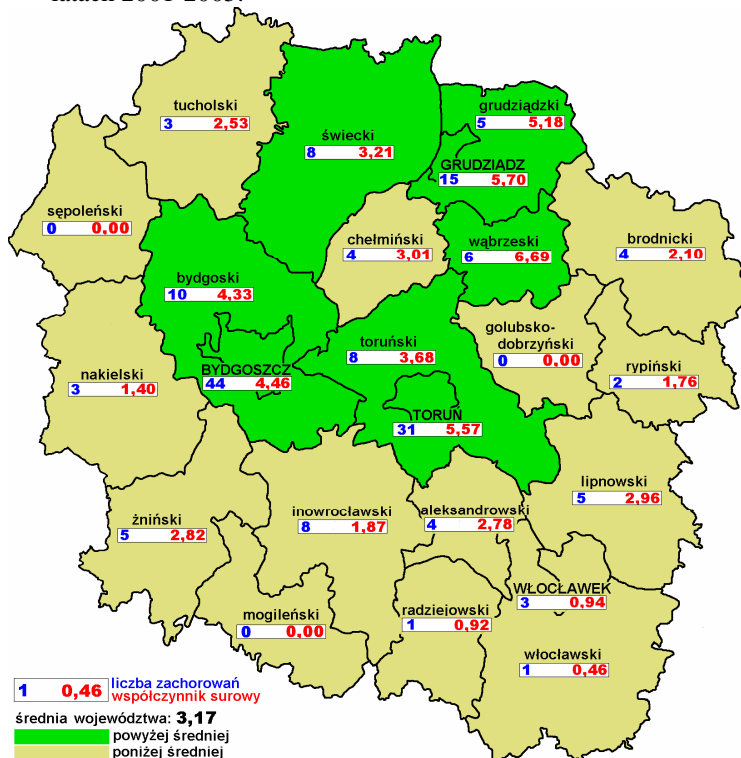


Tabela 11. Zarejestrowane zachorowania na raki in situ szyjki macicy w przedziałach wiekowych w latach 2001-2005.

Przedział wieku (lata)	2001	2002	2003	2004	2005	Ogółem
<5						
5-9						
10-14						
15-19						
20-24	2		1	1		2
25-29	16		5	4	4	16
30-34	22	3	4	4	7	22
35-39	19	3	5	1	6	19
40-44	25	6	9	7	2	25
45-49	34	12	7	6	7	34
50-54	27	3	6	7	3	27
55-59	11		1	3	4	11
60-64	3	1		1	1	3
65-69	3	2	1			3
70-74	4				2	4
75-79	3	2				3
80-84						
85+	1		1			1
<b>Razem:</b>	<b>32</b>	<b>40</b>	<b>34</b>	<b>36</b>	<b>28</b>	<b>170</b>

Rycina 7. Zarejestrowane zachorowania na raki in situ szyjki macicy w przedziałach wiekowych w latach 2001-2005.

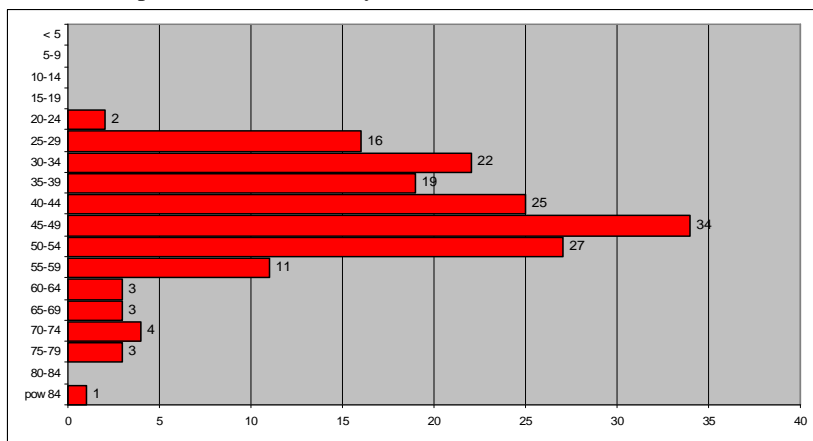


Tabela 12. Zarejestrowane zachorowania na raki in situ szyjki macicy w powiatach województwa kujawsko-pomorskiego w latach 2001-2005.

Powiat	2001		2002		2003		2004		2005		OGÓŁEM	
	Liczba	wsp.sur	Liczba	wsp.sur	Liczba	wsp.sur	Liczba	wsp.sur	Liczba	wsp.sur	Liczba	wsp.sur
aleksandrowski	1	3,39	1	3,49	1	3,50		0,00	1	3,51	4	2,78
brodnicki		0,00	1	2,64		0,00	2	5,25	1	2,63	4	2,10
bydgoski	2	4,52	3	6,63		0,00	4	8,49	1	2,08	10	4,33
chełmiński	1	3,66	1	3,80	1	3,80	1	3,79		0,00	4	3,01
golubsko-dobrzyński		0,00		0,00		0,00		0,00		0,00		0,00
grudziądzki	1	5,13	1	5,18	2	10,38		0,00	1	5,20	5	5,18
inowrocławski	2	2,31	2	2,33	2	2,34	1	1,17	1	1,17	8	1,87
lipnowski	3	8,65	1	2,97	1	2,98		0,00		0,00	5	2,96
mogileński		0,00		0,00		0,00		0,00		0,00		0,00
nakielski	1	2,31		0,00	2	4,68		0,00		0,00	3	1,40
radziejowski		0,00	1	4,60		0,00		0,00		0,00	1	0,92
rypiński		0,00		0,00	1	4,42		0,00	1	4,42	2	1,76
sępoleński		0,00		0,00		0,00		0,00		0,00		0,00
świecki	2	3,92	1	2,01		0,00	3	6,04	2	4,04	8	3,21
toruński		0,00	3	7,07	4	9,23		0,00	1	2,22	8	3,68
tucholski	2	8,29		0,00		0,00		0,00	1	4,22	3	2,53
wąbrzeski	1	5,49	1	5,62	1	5,58	1	5,59	2	11,21	6	6,69
włocławski		0,00		0,00		0,00		0,00	1	2,32	1	0,46
żniński		0,00	1	2,83	1	2,83		0,00	3	8,50	5	2,82
m. Bydgoszcz	4	1,97	15	7,60	12	6,11	10	5,12	3	1,54	44	4,46
m. Grudziądz	3	5,61		0,00	3	5,73	3	5,74	6	11,48	15	5,70
m. Toruń	8	7,34	8	7,10	2	1,79	11	9,86	2	1,79	31	5,57
m. Włocławek	1	1,55		0,00	1	1,57		0,00	1	1,58	3	0,94
<b>Razem:</b>	<b>32</b>	<b>2,96</b>	<b>40</b>	<b>3,74</b>	<b>34</b>	<b>3,18</b>	<b>36</b>	<b>3,37</b>	<b>28</b>	<b>2,62</b>	<b>170</b>	<b>3,17</b>

## NOWOTWORY ZŁOŚLIWE TRZONU MACICY

### Zarejestrowane zachorowania na nowotwory złośliwe trzonu macicy w województwie kujawsko-pomorskim w latach 2001-2005.

W województwie kujawsko-pomorskim w poszczególnych latach zarejestrowano kolejno: 229, 204, 221, 267, 233 co daje ogółem 1154 zachorowania na nowotwór złośliwy trzonu macicy (Tabela 13, Rycina 8).

Tabela 13. Zarejestrowane zachorowania na nowotwory złośliwe trzonu macicy w latach 2001-2005- ogółem

Rok	Kobiety Liczby bezwzględne
2001	229
2002	204
2003	221
2004	267
2005	233
Ogółem	1 154

Rycina 8. Trend czasowy zachorowań na nowotwory złośliwe trzonu macicy w latach 2001-2005.

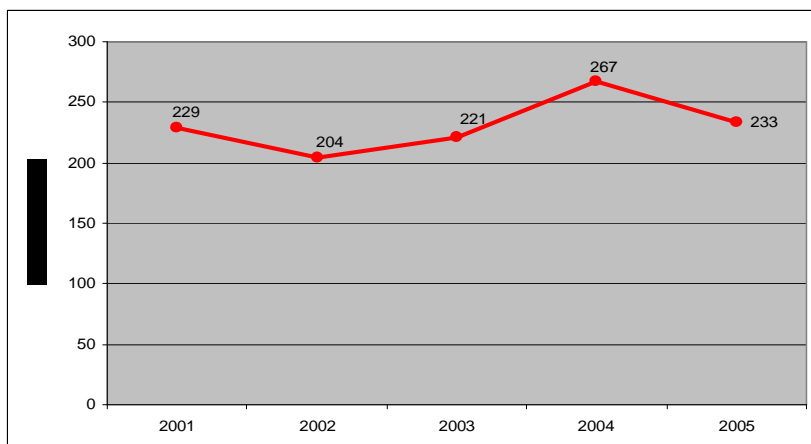


Tabela 14. Zarejestrowane zachorowania na nowotwory złośliwe trzonu macicy w latach 2001-2005.

Rok	Liczby bezwzględne	Współczynniki surowe	Współczynniki standaryzowane	Wskaźnik struktury
2001	229	21,4	14,38	8,23
2002	204	19,1	12,91	7,56
2003	221	20,7	14,01	7,64
2004	267	25,0	15,37	9,16
2005	233	21,8	14,15	7,64

Mapa 4. Rozkład geograficzny zarejestrowanych zachorowań na nowotwory złośliwe trzonu macicy w powiatach województwa kujawsko-pomorskiego w latach 2001-2005.

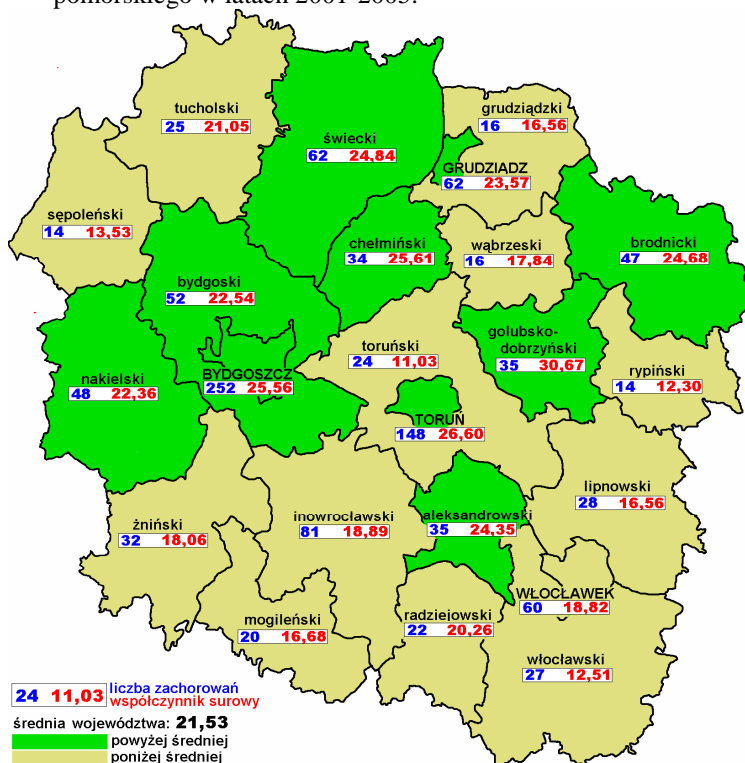




Tabela 15. Zarejestrowane zachorowania na nowotwory złośliwe trzonu macicy w przedziałach wiekowych w latach 2001-2005.

Przedział wieku (lata)	2001	2002	2003	2004	2005	Ogółem
<5						
5-9						
10-14						
15-19						
20-24						
25-29	2					2
30-34	1			1		1
35-39	13	2	3	5	2	13
40-44	21	3	4	4	5	21
45-49	88	20	15	21	10	88
50-54	163	34	33	20	44	163
55-59	201	31	36	31	49	201
60-64	150	27	29	34	30	150
65-69	200	47	34	46	39	200
70-74	145	34	27	27	33	145
75-79	115	23	14	26	36	115
80-84	43	7	6	4	14	43
85+	12	1	3	2	5	12
<b>Razem:</b>	<b>229</b>	<b>204</b>	<b>221</b>	<b>267</b>	<b>233</b>	<b>1 154</b>

Rycina 9. Zarejestrowane zachorowania na nowotwory złośliwe trzonu macicy w przedziałach wiekowych w latach 2001-2005.

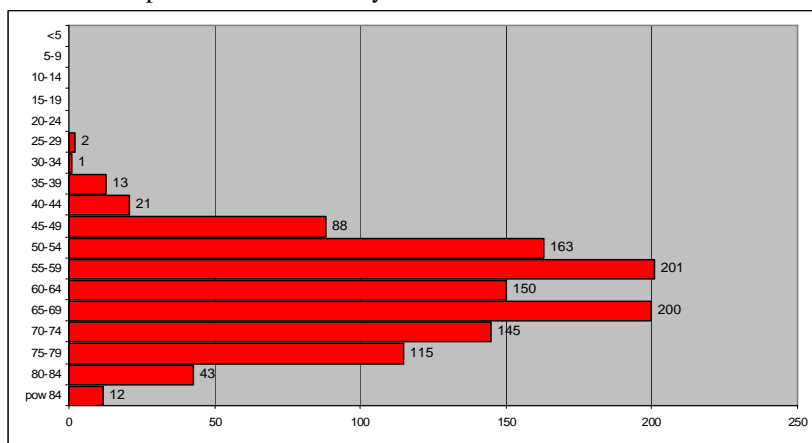


Tabela 16. Zarejestrowane zachorowania na nowotwory złośliwe trzonu macicy w powiatach województwa kujawsko-pomorskiego w latach 2001-2005.

Powiat	2001		2002		2003		2004		2005		OGÓŁEM	
	Liczba	wsp.sur	Liczba	wsp.sur	Liczba	wsp.sur	Liczba	wsp.sur	Liczba	wsp.sur	Liczba	wsp.sur
aleksandrowski	5	16,96	11	38,43	4	13,99	9	31,53	6	21,05	35	24,35
brodnicki	10	26,08	6	15,82	9	23,68	14	36,77	8	21,00	47	24,68
bydgoski	9	20,33	6	13,27	13	28,25	15	31,85	9	18,71	52	22,54
chełmiński	7	25,61	4	15,20	7	26,59	8	30,30	8	30,33	34	25,61
golubsko-dobrzyński	3	13,07	7	30,79	10	43,86	7	30,68	8	35,08	35	30,67
grudziądzki	5	25,63	3	15,54	3	15,57	4	20,73	1	5,20	16	16,56
inowrocławski	16	18,49	14	16,34	20	23,35	16	18,70	15	17,59	81	18,89
lipnowski	4	11,54	7	20,76	8	23,83	4	11,93	5	14,88	28	16,56
mogileński	5	20,81	3	12,49		0,00	8	33,42	4	16,71	20	16,68
nakielski	6	13,88	9	21,07	10	23,38	21	48,95	2	4,65	48	22,36
radziejowski	3	13,45	3	13,81	5	23,12	3	13,99	8	37,24	22	20,26
rypiński	5	21,50	2	8,82	3	13,27	1	4,42	3	13,25	14	12,30
sępoleński	4	18,99	4	19,39	2	9,71	2	9,71	2	9,71	14	13,53
świecki	13	25,48	8	16,09	13	26,17	10	20,14	18	36,34	62	24,84
toruński	5	11,74	5	11,79	5	11,54	7	15,82	2	4,43	24	11,03
tucholski	8	33,18	5	21,15	4	16,91	6	25,36	2	8,44	25	21,05
wąbrzeski	2	10,97	4	22,47	2	11,17	1	5,59	7	39,25	16	17,84
włocławski	4	9,17	7	16,29	8	18,59	4	9,29	4	9,29	27	12,51
żniński	3	8,35	6	16,98	6	16,98	11	31,17	6	17,00	32	18,06
m. Bydgoszcz	56	27,63	44	22,30	40	20,37	54	27,65	58	29,85	252	25,56
m. Grudziądz	13	24,30	9	17,12	15	28,63	14	26,78	11	21,04	62	23,57
m. Toruń	32	29,35	24	21,29	27	24,17	35	31,38	30	26,92	148	26,60
m. Włocławek	11	17,05	13	20,38	7	11,00	13	20,46	16	25,24	60	18,82
<b>Razem:</b>	<b>229</b>	<b>21,16</b>	<b>204</b>	<b>19,07</b>	<b>221</b>	<b>20,68</b>	<b>267</b>	<b>24,97</b>	<b>233</b>	<b>21,78</b>	<b>1 154</b>	<b>21,53</b>

## NOWOTWORY ZŁOŚLIWE JAJNIKA

### Zarejestrowane zachorowania na nowotwory złośliwe jajnika w województwie kujawsko-pomorskim w latach 2001-2005.

W województwie kujawsko-pomorskim w poszczególnych latach zarejestrowano kolejno: 163, 197, 177, 177, 233 co daje ogółem 947 zachorowania na nowotwór złośliwy jajnika (Tabela 17, Rycina 18).

Tabela 17. Zarejestrowane zachorowania na nowotwory złośliwe jajnika w latach 2001-2005- ogółem

Rok	Kobiety Liczby bezwzględne
2001	163
2002	197
2003	177
2004	177
2005	233
<b>Ogółem</b>	<b>947</b>

Rycina 10. Trend czasowy zachorowań na nowotwory złośliwe jajnika w latach 2001-2005.

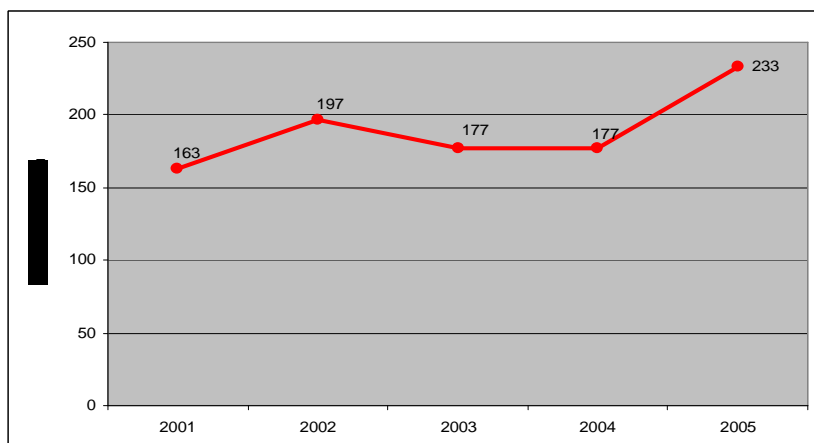


Tabela 19. Zarejestrowane zachorowania na nowotwory złośliwe jajnika w latach 2001-2005.

Rok	Liczby bezwzględne	Współczynniki surowe	Współczynniki standaryzowane	Wskaźnik struktury
2001	163	15,2	11,11	5,85
2002	197	18,4	12,68	7,30
2003	177	16,6	11,75	6,12
2004	177	16,6	11,29	6,07
2005	233	21,8	15,57	7,64

Mapa 5. Rozkład geograficzny zarejestrowanych zachorowań na nowotwory złośliwe jajnika w powiatach województwa kujawsko-pomorskiego w latach 2001-2005.

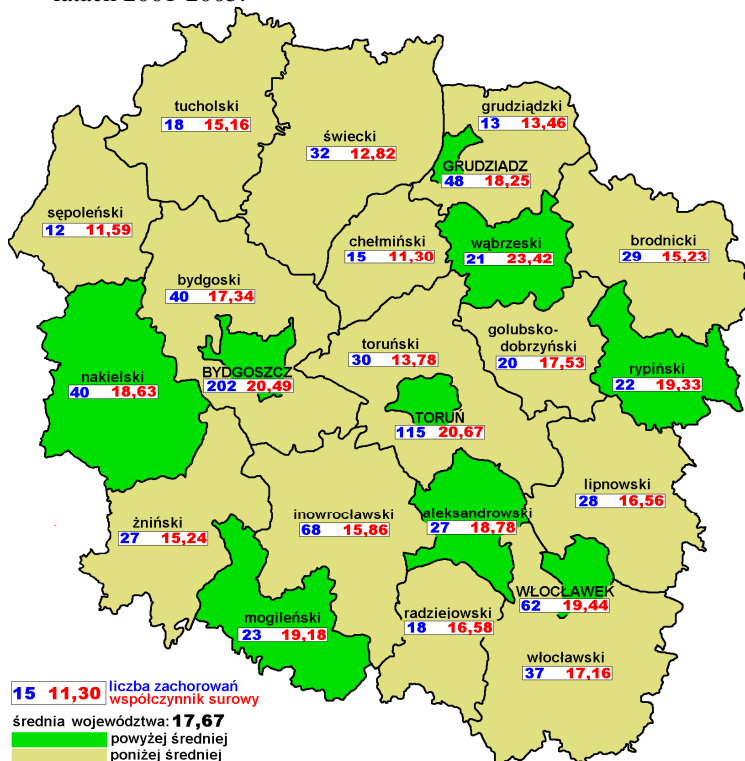


Tabela 20. Zarejestrowane zachorowania na nowotwory złośliwe jajnika w przedziałach wiekowych w latach 2001-2005.

Przedział wieku (lata)	2001	2002	2003	2004	2005	Ogółem
<5	1				1	2
5-9						
10-14						
15-19	2		1		2	5
20-24	1	4	2	2		9
25-29	1	3		2	3	9
30-34		3	2	5	2	12
35-39	3	5	4	3	8	23
40-44	17	17	16	15	28	93
45-49	23	25	23	14	21	106
50-54	27	32	26	36	43	164
55-59	18	24	23	31	28	124
60-64	20	22	28	17	27	114
65-69	20	14	18	17	23	92
70-74	17	22	12	14	23	88
75-79	9	15	12	11	12	59
80-84	1	8	10	8	9	36
85+	3	3		2	3	11
<b>Razem:</b>	<b>163</b>	<b>197</b>	<b>177</b>	<b>177</b>	<b>233</b>	<b>947</b>

Rycina 11. Zarejestrowane zachorowania na nowotwory złośliwe jajnika w przedziałach wiekowych w latach 2001-2005.

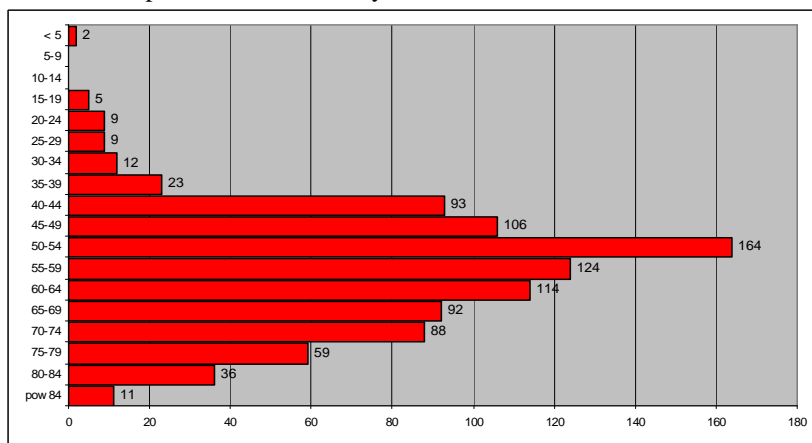


Tabela 21. Zarejestrowane zachorowania na nowotwory złośliwe jajnika w powiatach województwa kujawsko-pomorskiego w latach 2001-2005.

Powiat	2001		2002		2003		2004		2005		OGÓŁEM	
	Liczba	wsp.sur	Liczba	wsp.sur	Liczba	wsp.sur	Liczba	wsp.sur	Liczba	wsp.sur	Liczba	wsp.sur
aleksandrowski	8	27,14	4	13,98	6	20,98	4	14,02	5	17,54	27	18,78
brodnicki	5	13,04	3	7,91	4	10,52	10	26,27	7	18,38	29	15,23
bydgoski	7	15,81	10	22,11	8	17,38	5	10,62	10	20,79	40	17,34
chełmiński	2	7,32	5	19,00	1	3,80	1	3,79	6	22,75	15	11,30
golubsko-dobrzyński	3	13,07	5	21,99	2	8,77	7	30,68	3	13,15	20	17,53
grudziądzki	1	5,13	1	5,18	3	15,57	2	10,37	6	31,19	13	13,46
inowrocławski	8	9,25	12	14,01	14	16,35	14	16,36	20	23,45	68	15,86
lipnowski	9	25,95	7	20,76	6	17,87	3	8,95	3	8,93	28	16,56
mogileński	4	16,65	5	20,82	5	20,86	3	12,53	6	25,07	23	19,18
nakielski	9	20,82	4	9,36	8	18,70	9	20,98	10	23,23	40	18,63
radziejowski	5	22,41	5	23,02	2	9,25	3	13,99	3	13,96	18	16,58
rypiński	3	12,90	4	17,64	1	4,42	3	13,26	11	48,60	22	19,33
sępoleński	3	14,24	3	14,54	1	4,85	2	9,71	3	14,56	12	11,59
świecki	6	11,76	4	8,04	9	18,12	3	6,04	10	20,19	32	12,82
toruński	1	2,35	8	18,87	3	6,92	4	9,04	14	31,04	30	13,78
tucholski	2	8,29	5	21,15	3	12,68	5	21,13	3	12,66	18	15,16
wąbrzeski	3	16,46	2	11,24	4	22,34	3	16,76	9	50,46	21	23,42
włocławski	6	13,75	9	20,94	5	11,62	7	16,25	10	23,22	37	17,15
żniński	4	11,14	8	22,64	5	14,15	4	11,33	6	17,00	27	15,24
m. Bydgoszcz	34	16,78	38	19,26	41	20,88	40	20,48	49	25,22	202	20,49
m. Grudziądz	6	11,22	14	26,63	6	11,45	10	19,13	12	22,96	48	18,25
m. Toruń	24	22,01	23	20,41	28	25,06	23	20,62	17	15,26	115	20,67
m. Włocławek	10	15,50	18	28,22	12	18,86	12	18,89	10	15,78	62	19,44
<b>Razem:</b>	<b>163</b>	<b>15,06</b>	<b>197</b>	<b>18,42</b>	<b>177</b>	<b>16,56</b>	<b>177</b>	<b>16,55</b>	<b>233</b>	<b>21,78</b>	<b>947</b>	<b>17,67</b>

**NOWOTWORY ZŁOŚLIWE  
INNYCH NARZĄDÓW RODNYCH KOBIEC:  
SROMU, POCHWY, NIEOKREŚLONYCH CZĘŚCI MACICY,  
INNYCH I NIEOKREŚLONYCH ŻEŃSKICH NARZĄDÓW  
PŁCIOWYCH, ŁOŻYSKA**

**Zarejestrowane zachorowania na nowotwory złośliwe innych narządów  
rodnych kobiet w województwie kujawsko-pomorskim  
w latach 2001-2005.**

W województwie kujawsko-pomorskim w poszczególnych latach zarejestrowano kolejno: 37, 33, 25, 23, 23 co daje ogółem 141 zachorowania na nowotwory złośliwe innych narządów rodnych kobiet (Tabela 22, Rycina 12).

Tabela 22. Zarejestrowane zachorowania na nowotwory złośliwe innych narządów rodnych kobiet w latach 2001-2005- ogółem

<b>Rok</b>	<b>Kobiety Liczby bezwzględne</b>
<b>2001</b>	37
<b>2002</b>	33
<b>2003</b>	25
<b>2004</b>	23
<b>2005</b>	23
<b>Ogółem</b>	<b>141</b>

Rycina 12. Trend czasowy zachorowań na nowotwory złośliwe innych narządów rodnych kobiet w latach 2001-2005.

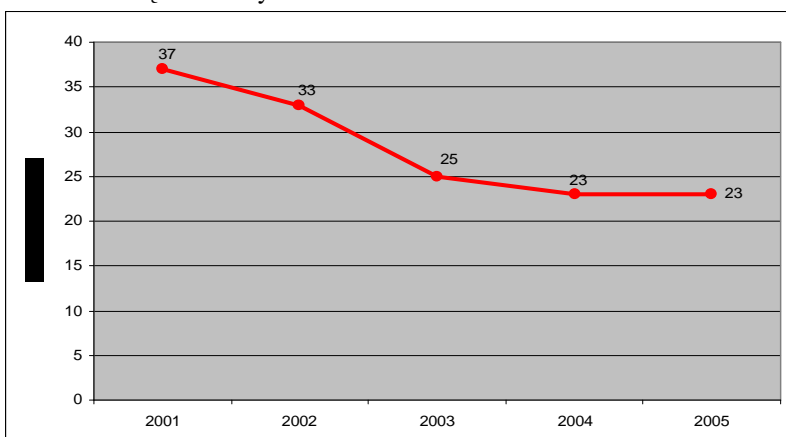


Tabela 23. Zarejestrowane zachorowania na nowotwory złośliwe innych narządów rodnych kobiet w latach 2001-2005.

Rok	Liczby bezwzględne	Współczynniki surowe	Współczynniki standaryzowane	Wskaźnik struktury
2001	37	0,9	0,51	0,33
2002	33	0,8	0,41	0,31
2003	25	0,6	0,32	0,22
2004	23	0,6	0,32	0,20
2005	23	0,4	0,26	0,15

Mapa 6. Rozkład geograficzny zarejestrowanych zachorowań na nowotwory złośliwe innych narządów rodnych kobiet w powiatach województwa kujawsko-pomorskiego w latach 2001-2005.

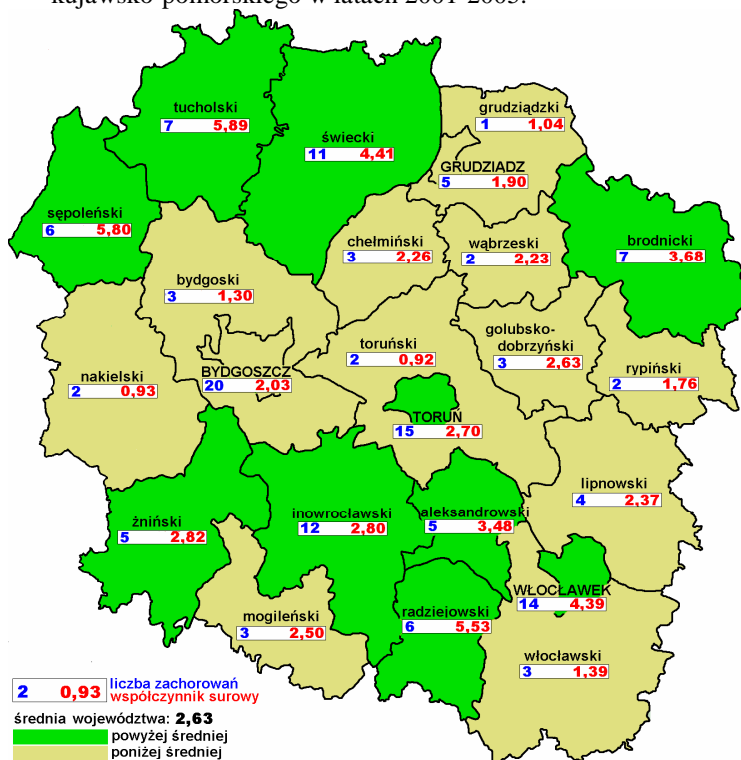




Tabela 24. Zarejestrowane zachorowania na nowotwory złośliwe innych narządów rodnych kobiet w przedziałach wiekowych w latach 2001-2005.

Przedział wieku (lata)	2001	2002	2003	2004	2005	Ogółem
<5						
5-9						
10-14						
15-19						
20-24						
25-29			1		1	2
30-34						
35-39	1					1
40-44	2		1	1		4
45-49	4	2	2	1	1	10
50-54	6	4	2	3	3	18
55-59	4	3	1	7	3	18
60-64	1	2	1	1	1	6
65-69	3	6	2	1	4	16
70-74	3	5	6	5	7	26
75-79	7	6	8		1	22
80-84	4	2	1	3	1	11
85+	2	3		1	1	7
<b>Razem:</b>	<b>37</b>	<b>33</b>	<b>25</b>	<b>23</b>	<b>23</b>	<b>141</b>

Rycina 13. Zarejestrowane zachorowania na nowotwory złośliwe innych narządów rodnych kobiet w przedziałach wiekowych w latach 2001-2005.

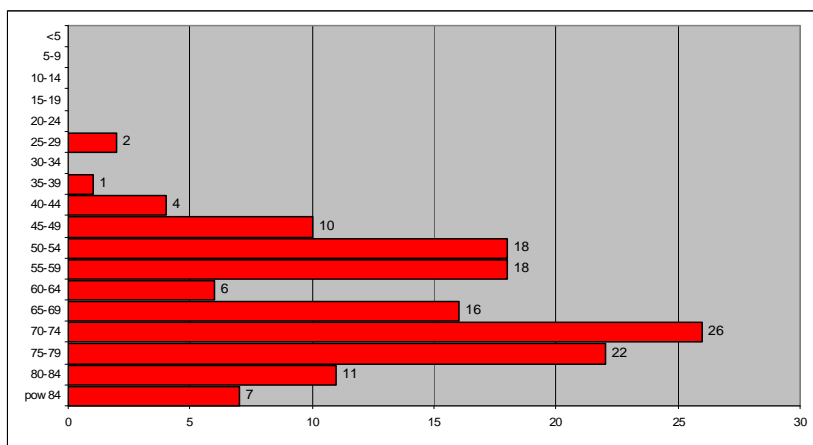


Tabela 25. Zarejestrowane zachorowania na nowotwory złośliwe innych narządów rodnych kobiet w powiatach województwa kujawsko-pomorskiego w latach 2001-2005.

Powiat	2001		2002		2003		2004		2005		OGÓŁEM	
	Liczba	wsp.sur	Liczba	wsp.sur	Liczba	wsp.sur	Liczba	wsp.sur	Liczba	wsp.sur	Liczba	wsp.sur
aleksandrowski		0,00	2	6,99		0,00	2	7,01	1	3,51	5	3,48
brodnicki	2	5,22	3	7,91		0,00	2	5,25		0,00	7	3,68
bydgoski		0,00	1	2,21		0,00	2	4,25		0,00	3	1,30
chełmiński	1	3,66	2	7,60		0,00		0,00		0,00	3	2,26
golubsko-dobrzyński	2	8,71	1	4,40		0,00		0,00		0,00	3	2,63
grudziądzki		0,00	1	5,18		0,00		0,00		0,00	1	1,04
inowrocławski	4	4,62	3	3,50	1	1,17	2	2,34	2	2,35	12	2,80
lipnowski	1	2,88		0,00	1	2,98	1	2,98	1	2,98	4	2,37
mogileński	1	4,16		0,00	1	4,17		0,00	1	4,18	3	2,50
nakielski	1	2,31		0,00	1	2,34		0,00		0,00	2	0,93
radziejowski		0,00	1	4,60	2	9,25	1	4,66	2	9,31	6	5,53
rypiński	1	4,30		0,00	1	4,42		0,00		0,00	2	1,76
sępoleński	2	9,49		0,00	2	9,71		0,00	2	9,71	6	5,80
świecki	3	5,88	2	4,02	3	6,04	1	2,01	2	4,04	11	4,41
toruński		0,00	1	2,36		0,00		0,00	1	2,22	2	0,92
tucholski		0,00	1	4,23	1	4,23	3	12,68	2	8,44	7	5,89
wąbrzeski		0,00	1	5,62		0,00		0,00	1	5,61	2	2,23
włocławski		0,00		0,00	2	4,65	1	2,32		0,00	3	1,39
żniński	1	2,78	3	8,49		0,00	1	2,83		0,00	5	2,82
m. Bydgoszcz	6	2,96	7	3,55	3	1,53	3	1,54	1	0,51	20	2,03
m. Grudziądz		0,00		0,00	3	5,73	1	1,91	1	1,91	5	1,90
m. Toruń	7	6,42	2	1,77	2	1,79	3	2,69	1	0,90	15	2,70
m. Włocławek	5	7,75	2	3,14	2	3,14		0,00	5	7,89	14	4,39
<b>Razem:</b>	<b>37</b>	<b>3,42</b>	<b>33</b>	<b>3,09</b>	<b>25</b>	<b>2,34</b>	<b>23</b>	<b>2,15</b>	<b>23</b>	<b>2,15</b>	<b>141</b>	<b>2,63</b>

## NOWOTWORY ZŁOŚLIWE NARZĄDÓW RODNYCH Kobiet WYKRYTE W BADANIACH PROFILAKTYCZNYCH W WOJEWÓDZTWIE KUJAWSKO-POMORSKIM W LATACH 2001-2005

W 2001 roku w województwie kujawsko-pomorskim rozpoczął się program profilaktyczny w kierunku nowotworu złośliwego szyjki macicy, głównym wykonawcą i koordynatorem tego programu był Zakład Profilaktyki i Promocji Zdrowia Centrum Onkologii w Bydgoszczy

W województwie kujawsko-pomorskim w poszczególnych latach zarejestrowano kolejno: 10, 9, 5, 6, 29, co daje ogółem 59 wykrytych nowotworów złośliwych narządów rodnych kobiet. Tabela 26,27,28,29,30.

Tabela 26. Nowotwory złośliwe narządów rodnych kobiet wykryte w trakcie badań profilaktycznych w 2001 r.

Narząd	2001									
	Przedział wieku									
	30-34	35-39	40-44	45-49	50-54	55-59	60-64	65-69	70-74	75-79
Srom	1									
Jajnik							1			
szyjka macicy	1			1	1	1	1	1		
szyjka macicy in situ										
Trzon macicy				1	1					
<b>Ogółem</b>	<b>2</b>			<b>2</b>	<b>2</b>	<b>1</b>	<b>2</b>	<b>1</b>		

Tabela 27. Nowotwory złośliwe narządów rodnych kobiet wykryte w trakcie badań profilaktycznych w 2002 r.

Narząd	2002									
	Przedział wieku									
	30-34	35-39	40-44	45-49	50-54	55-59	60-64	65-69	70-74	75-79
Srom										
Jajnik										
szyjka macicy				1	1	1				1
szyjka macicy in situ		1		1	2					
trzon macicy					1					
<b>Ogółem</b>		<b>1</b>		<b>2</b>	<b>4</b>	<b>1</b>				<b>1</b>

Tabela 28. Nowotwory złośliwe narządów rodnych kobiet wykryte w trakcie badań profilaktycznych w 2003 r.

Narząd	2003									
	Przedział wieku									
	30-34	35-39	40-44	45-49	50-54	55-59	60-64	65-69	70-74	75-79
Srom										
Jajnik										
szyjka macicy					2	1				
szyjka macicy in situ			1		1					
trzon macicy										
<b>Ogółem</b>			<b>1</b>		<b>3</b>	<b>1</b>				

Tabela 29. Nowotwory złośliwe narządów rodnych kobiet wykryte w trakcie badań profilaktycznych w 2004 r.

Narząd	2004									
	Przedział wieku									
	30-34	35-39	40-44	45-49	50-54	55-59	60-64	65-69	70-74	75-79
Srom										
Jajnik				1	1					
szyjka macicy					1					
szyjka macicy in situ						1				
trzon macicy						2				
<b>Ogółem</b>				<b>1</b>	<b>2</b>	<b>3</b>				

Tabela 30. Nowotwory złośliwe narządów rodnych kobiet wykryte w trakcie badań profilaktycznych w 2005r.

Narząd	2005									
	Przedział wieku									
	30-34	35-39	40-44	45-49	50-54	55-59	60-64	65-69	70-74	75-79
Srom						1		1		
Jajnik			2	2		2	1			
szyjka macicy				3		3	1			
szyjka macicy in situ										
trzon macicy			1	1	6	2	1	2		
<b>Ogółem</b>			<b>3</b>	<b>6</b>	<b>6</b>	<b>8</b>	<b>3</b>	<b>3</b>		

## OMÓWIENIE

W województwie kujawsko-pomorskim w latach 2001-2005 zarejestrowano ogółem 3308 zachorowań na nowotwory złośliwe narządów rodnych kobiet (Tabela 1). Liczba zachorowań stale wzrasta. Powiatami o najwyższym współczynniku surowym są: golubsko-dobrzyński, wąbrzeski, inowrocławski, nakielski, aleksandrowski oraz miasta: Bydgoszcz, Toruń, Grudziądz i Włocławek (Mapa 1). Wzrost zachorowań notuje się wraz z wiekiem i przypada na przedział wiekowy 50-69 lat (Tabela 4). W latach 2001-2005 największe liczby zachorowań odnotowano z powodu nowotworu złośliwego trzonu macicy, jajnika i szyjki macicy, są to ciągle najczęstsze umiejscowienia nowotworów narządów rodnych u kobiet (Tabela 2).

W omawianym okresie odnotowano ogółem 896 zachorowań na nowotwór złośliwy szyjki macicy (Tabela 5). Trend czasowy ukazuje niewielki spadek liczby zachorowań (Rycina 4) i tendencja ta dotyczy całego kraju. W ciągu ostatnich 10 lat rak szyjki macicy spadł z 2 miejsca na liście zachorowań na nowotwory złośliwe u kobiet na miejsce 6 (7,16). Największe wartości współczynników surowych występują w powiatach: nakielskim, inowrocławskim, golubsko-dobrzyńskim, tucholskim i wąbrzeskim oraz w miastach: Bydgoszcz, Włocławek i Grudziądz (Mapa 2). Największa liczba zachorowań przypada na przedział wiekowy 45-59 lat (Tabela 7). Liczba raków in situ szyjki macicy w latach 2001-2005 wyniosła 170 (Tabela 9). Powiaty o najwyższym współczynniku surowym to: wąbrzeski, grudziądzki, bydgoski, toruński, świecki oraz miasta: Grudziądz, Toruń i Bydgoszcz (Mapa 3). Przedział wiekowy przypada na 30-54 rok życia (Tabela 11).

Trzon macicy, to kolejna lokalizacja w narządzie rodnym kobiet, w której zachorowalność na nowotwór złośliwy jest wysoka. W latach 2001-2005 odnotowano 1154 przypadki (Tabela 13) i w omawianym okresie okazał się najczęstszym nowotworem spośród wszystkich nowotworów złośliwych narządów rodnych u kobiet. Trend czasowy utrzymuje się w fazie wzrostu do roku 2004 i spadku w 2005r. (Rycina 8), niemniej znajduje się obecnie na 4 miejscu wśród zachorowań na nowotwory złośliwe u kobiet w kraju i na 5 miejscu w województwie kujawsko-pomorskim (7,12). Również w USA rak trzonu macicy jest najczęstszą lokalizacją nowotworów złośliwych w obrębie narządów rodnych kobiet (1). Powiatami najbardziej zagrożonymi występowaniem tego nowotworu są: świecki, bydgoski, nakielski, golubsko-dobrzyński, chełmiński, aleksandrowski i brodnicki oraz miasta: Bydgoszcz, Grudziądz i Toruń. (Mapa 4). Przedział wiekowy najczęstszych zachorowań przypada na lata 55-59 oraz 65-69 lat (Tabela 15).

Kolejnym nowotworem narządów rodnych, którego liczba zachorowań w omawianym okresie wzrosła jest rak jajnika, a wyniosła ogółem 947 (Tabela 17, Rycina 18).

Powiatami, w których współczynnik surowy jest najwyższy są: wąbrzeski, rypiński, mogileński, aleksandrowski i nakielski oraz miasta: Toruń, Bydgoszcz, Włocławek i Grudziądz (Mapa 5). Przedział wiekowy o największej liczbie zachorowań to 50-54 r.ż (Tabela 20).

Inne narządy rodne kobiet takie jak srom, pochwa, nieokreślone części macicy oraz inne i nieokreślone żeńskie narządy płciowe oraz łożysko w omawianym okresie wynosi 141 zachorowań (Tabela 22). W trendzie czasowym w ciągu pięciu lat zauważa się spadek liczby zachorowań na te nowotwory (Rycina 12). Powiaty o najwyższym współczynniku surowym to: tucholski, sępoleński, radziejowski, świecki, brodnicki, aleksandrowski, żniński i inowrocławski oraz miasta: Włocławek i Toruń (Mapa 6)). Przedział wiekowy, gdzie liczba zachorowań jest najwyższa przypada na 70-74 r.ż. (Tabela 24).

W województwie kujawsko-pomorskim liczba nowotworów złośliwych wykrytych w badaniach profilaktycznych stale wzrasta, co w okresie 2001-2005 roku dało liczbę 59 (Tabele:26-30).

Szczególnie intensywny wzrost zachorowań na raka jajnika nastąpił w roku 2005, gdzie rak jajnika zrównał się do liczby zachorowań z rakiem trzonu macicy.

Rokiem, w którym wykryto największą liczbę nowotworów złośliwych w badaniach profilaktycznych - 29 przypadków- okazał się rok 2005 (Tabela30). Należy wyrazić nadzieję, że „Populacyjny program profilaktyki i wczesnego wykrywania raka szyjki macicy” w Polsce będzie dalej z sukcesem kontynuowany. Systemem indywidualnych zaproszeń oraz działania na rzecz wysokiej zgłaszalności, jakie podjęły Wojewódzkie Ośrodki Koordynujące, często wspólnie z NFZ, powinny spowodować zwiększenie odsetka uczestnictwa populacji w Programie. Jest to, albowiem najlepsza droga do obniżenia umieralności na raka szyjki macicy, którą sukcesywnie podążają inne kraje (17,18).

Województwo kujawsko-pomorskie jest regionem o średnich współczynnikach zachorowalności i umieralności na nowotwory złośliwe narządów rodnych kobiet (8-12). Nie mniej stanowiąc wspólnie prawie 20% wszystkich zachorowań na nowotwory złośliwe tej płci są istotnym problemem zdrowotnym. Znajomość tych danych epidemiologicznych stać się powinno punktem wyjścia do podejmowania właściwych kroków ku poprawie tej sytuacji. Ogromne zadanie zdrowotne staje przed ginekologami, onkologami, patologami, lekarzami pierwszego kontaktu oraz decydentami ochrony zdrowia w kierunku odwrócenia tych niepokojących wskaźników.

## SPIS TABEL

Tabela 1. Zarejestrowane zachorowania na nowotwory złośliwe narządów rodnych kobiet(C51-C58, D-06) – w latach 2001–2005 .....	9
Tabela 2. Zarejestrowane zachorowania na nowotwory złośliwe narządów rodnych kobiet wg lokalizacji (C51-C58, D06) w latach 2001-2005. ....	10
Tabela 3. Liczby bezwzględne, współczynniki surowe i wskaźnik struktury zachorowań na nowotwory złośliwe narządów rodnych kobiet w latach 2001-2005. ....	11
Tabela 4. Zarejestrowane zachorowania na nowotwory złośliwe narządów w przedziałach wiekowych w latach 2001–2005 .....	12
Tabela 5. Zarejestrowane zachorowania na nowotwory złośliwe szyjki macicy w latach 2001-2005- ogółem .....	13
Tabela 6. Zarejestrowane zachorowania na nowotwory złośliwe szyjki macicy w latach 2001-2005. ....	14
Tabela 7. Zarejestrowane zachorowania na nowotwory złośliwe szyjki macicy w przedziałach wiekowych w latach 2001-2005. ....	15
Tabela 8. Zarejestrowane zachorowania na nowotwory złośliwe szyjki macicy w powiatach województwa kujawsko-pomorskiego w latach 2001-2005. ....	16
Tabela 9. Zarejestrowane zachorowania na raki in situ szyjki macicy w latach 2001-2005- ogółem .....	17
Tabela 10. Zarejestrowane zachorowania na raki in situ szyjki macicy w latach 2001-2005. ....	18
Tabela 11. Zarejestrowane zachorowania na raki in situ szyjki macicy w przedziałach wiekowych w latach 2001-2005. ....	19
Tabela 12. Zarejestrowane zachorowania na raki in situ szyjki macicy w powiatach województwa kujawsko-pomorskiego w latach 2001-2005. ....	20
Tabela 13. Zarejestrowane zachorowania na nowotwory złośliwe trzonu macicy w latach 2001-2005- ogółem.....	21
Tabela 14. Zarejestrowane zachorowania na nowotwory złośliwe trzonu macicy w latach 2001-2005. ....	22
Tabela 15. Zarejestrowane zachorowania na nowotwory złośliwe trzonu macicy w przedziałach wiekowych w latach 2001-2005. ....	23
Tabela 16. Zarejestrowane zachorowania na nowotwory złośliwe trzonu macicy w powiatach województwa kujawsko-pomorskiego w latach 2001-2005. ....	24
Tabela 17. Zarejestrowane zachorowania na nowotwory złośliwe jajnika w latach 2001-2005- ogółem.....	25
Tabela 19. Zarejestrowane zachorowania na nowotwory złośliwe jajnika w latach 2001-2005. ....	26
Tabela 20. Zarejestrowane zachorowania na nowotwory złośliwe jajnika w przedziałach wiekowych w latach 2001-2005. ....	27

Tabela 21. Zarejestrowane zachorowania na nowotwory złośliwe jajnika w powiatach województwa kujawsko-pomorskiego w latach 2001-2005.....	28
Tabela 22. Zarejestrowane zachorowania na nowotwory złośliwe innych narządów rodnych kobiet w latach 2001-2005- ogółem.....	29
Tabela 23. Zarejestrowane zachorowania na nowotwory złośliwe innych narządów rodnych kobiet w latach 2001-2005.....	30
Tabela 24. Zarejestrowane zachorowania na nowotwory złośliwe innych narządów rodnych kobiet w przedziałach wiekowych w latach 2001-2005.....	31
Tabela 25. Zarejestrowane zachorowania na nowotwory złośliwe innych narządów rodnych kobiet w powiatach województwa kujawsko-pomorskiego w latach 2001-2005.....	32
Tabela 26. Nowotwory złośliwe narządów rodnych kobiet wykryte w trakcie badań profilaktycznych w 2001 r. ....	33
Tabela 27. Nowotwory złośliwe narządów rodnych kobiet wykryte w trakcie badań profilaktycznych w 2002 r. ....	33
Tabela 28. Nowotwory złośliwe narządów rodnych kobiet wykryte w trakcie badań profilaktycznych w 2003 r. ....	34
Tabela 29. Nowotwory złośliwe narządów rodnych kobiet wykryte w trakcie badań profilaktycznych w 2004 r. ....	34
Tabela 30. Nowotwory złośliwe narządów rodnych kobiet wykryte w trakcie badań profilaktycznych w 2005r. ....	34



## SPIS RYCIN

Rycina 1. Trend czasowy zachorowań na nowotwory złośliwe narządów rodnych kobiet(C51-C58, D-06) w latach 2001–2005	9
Rycina 2. Zarejestrowane zachorowania na nowotwory złośliwe narządów rodnych kobiet wg lokalizacji (C51-C58, D06) w latach 2001-2005.	10
Rycina 3. Zarejestrowane zachorowania na nowotwory złośliwe narządów w przedziałach wiekowych w latach 2001– 2005	12
Rycina 4. Trend czasowy zachorowań na nowotwory złośliwe szyjki macicy w latach 2001-2005.	13
Rycina 5. Zarejestrowane zachorowania na nowotwory złośliwe szyjki macicy w przedziałach wiekowych w latach 2001-2005.	15
Rycina 6. Trend czasowy zachorowań na raki in situ szyjki macicy w latach 2001-2005.	17
Rycina 7. Zarejestrowane zachorowania na nowotwory in situ szyjki macicy w przedziałach wiekowych w latach 2001-2005.	19
Rycina 8. Trend czasowy zachorowań na nowotwory złośliwe trzonu macicy w latach 2001-2005.	21
Rycina 9. Zarejestrowane zachorowania na nowotwory złośliwe trzonu macicy w przedziałach wiekowych w latach 2001-2005.	23
Rycina 10. Trend czasowy zachorowań na nowotwory złośliwe jajnika w latach 2001-2005.	25
Rycina 11. Zarejestrowane zachorowania na nowotwory złośliwe jajnika w przedziałach wiekowych w latach 2001-2005.	27
Rycina 12. Trend czasowy zachorowań na nowotwory złośliwe innych narządów rodnych kobiet w latach 2001-2005.	29
Rycina 13. Zarejestrowane zachorowania na nowotwory złośliwe innych narządów rodnych kobiet w przedziałach wiekowych w latach 2001-2005.	31

## SPIS MAP

- Mapa 1. Rozkład geograficzny zarejestrowanych zachorowań na nowotwory złośliwe narządów rodnych kobiet w powiatach województwa kujawsko-pomorskiego w latach 2001-2005. 11
- Mapa 2. Rozkład geograficzny zarejestrowanych zachorowań na nowotwory złośliwe szyjki macicy w powiatach województwa kujawsko-pomorskiego w latach 2001-2005. 14
- Mapa 3. Rozkład geograficzny zarejestrowanych zachorowań na raki in situ szyjki macicy w powiatach województwa kujawsko-pomorskiego w latach 2001-2005. 18
- Mapa 4. Rozkład geograficzny zarejestrowanych zachorowań na nowotwory złośliwe trzonu macicy w powiatach województwa kujawsko-pomorskiego w latach 2001-2005. 22
- Mapa 5. Rozkład geograficzny zarejestrowanych zachorowań na nowotwory złośliwe jajnika w powiatach województwa kujawsko-pomorskiego w latach 2001-2005. 26
- Mapa 6. Rozkład geograficzny zarejestrowanych zachorowań na nowotwory złośliwe innych narządów rodnych kobiet w powiatach województwa kujawsko-pomorskiego w latach 2001-2005. 30

## LITERATURA

1. Murray T, Xu J, Thun MJ. „Statystyka nowotworów”, 2007. Onkologia po Dyplomie 2007; 2; 30–40.
2. Saslow D, Castle P, Cox T. „Wytyczne ACS dotyczące stosowania szczepień przeciw wirusowi brodawczaka ludzkiego w zapobieganiu rozwojowi raka szyjki macicy i stanów przedrakowych”, 2007. Onkologia po Dyplomie 2007; 2; 7-29.
3. Witryna internetowa <http://85.128.14.124/krn>
4. Didkowska J, Wojciechowska U, Tarkowski W, Zatoński W. „Nowotwory złośliwe w Polsce w 2002 roku”, Centrum Onkologii–Instytut im. M. Skłodowskiej–Curie, Warszawa, 2004
5. Didkowska J, Wojciechowska U, Tarkowski W, Zatoński W. „Nowotwory złośliwe w Polsce w 2003 roku”, Centrum Onkologii–Instytut im. M. Skłodowskiej–Curie, Warszawa, 2005
6. Didkowska J, Wojciechowska U, Tarkowski W, Zatoński W. „Nowotwory złośliwe w Polsce w 2004 roku”, Centrum Onkologii–Instytut im. M. Skłodowskiej–Curie, Warszawa, 2006
7. Didkowska J, Wojciechowska U, Tarkowski W, Zatoński W. „Nowotwory złośliwe w Polsce w 2005 roku”, Centrum Onkologii–Instytut im. M. Skłodowskiej–Curie, Warszawa, 2007
8. Mierzwa T, Stanka J, Turczyn B. „Nowotwory złośliwe w województwie kujawsko-pomorskim w 2001 roku”, Wyd. WM Bydgoszcz, 2003
9. Mierzwa T, Stanka J, Turczyn B. „Nowotwory złośliwe w województwie kujawsko-pomorskim w 2002 roku”, Wyd. WM Bydgoszcz, 2004
10. Mierzwa T, Windorbska W, Stanka J, Turczyn B. „Nowotwory złośliwe w województwie kujawsko-pomorskim w 2003 roku”, Wyd. WM Bydgoszcz, 2005

11. Mierzwa T, Windorbska W, Stanka J, Turczyn B.  
„Nowotwory złośliwe w województwie kujawsko-pomorskim w 2004 roku”, Wyd. WM Bydgoszcz, 2006
12. Mierzwa T, Windorbska W, Turczyn B, Jańczak R.  
„Nowotwory złośliwe w województwie kujawsko-pomorskim w 2005 roku”, Wyd. WM Bydgoszcz, 2007
13. „Europejski kodeks walki z rakiem” Centrum Onkologii-Instytut, Warszawa 2007
14. Mierzwa T, Koper A. „Uczymy się walczyć z rakiem”, Wyd. WM Bydgoszcz, 2007
15. Międzynarodowa Statystyczna Klasyfikacja Chorób i Problemów Zdrowotnych X Rewizja ICD, Kraków, 1996
16. Didkowska J, Wojciechowska U, Tarkowski W, Zatoński W.  
„Nowotwory złośliwe w Polsce w 1996 roku”, Centrum Onkologii–Instytut im. M. Skłodowskiej–Curie, Warszawa, 1999
17. Autila A, Nieminen P. Cervical Cancer Screening in Finland. E.J.C 2000; 36: 2209-2214.
18. Cervical Cancer Screening in the European Union. E.J.C 2000; 37: 2175-2275.

**ZAKŁAD PROFILAKTYKI I PROMOCJI ZDROWIA**

**WOJEWÓDZKI KUJAWSKO-POMORSKI  
REJESTR NOWOTWORÓW ZŁOŚLIWYCH**

**85-796 BYDGOSZCZ  
UL. DR I. ROMANOWSKIEJ 2**

**TEL.: (052) 374-34-40**

**FAX : (052) 374-31-30**

**EMAIL: [rnz@co.bydgoszcz.pl](mailto:rnz@co.bydgoszcz.pl)**

**INTERNET: <http://rnz.co.bydgoszcz.pl>**