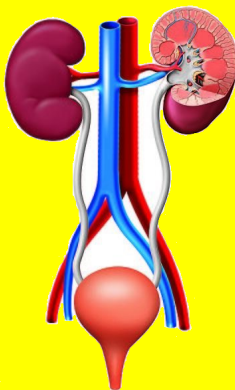


**Tomasz Mierzwa, Wiesława Windorbska,
Beata Turczyn, Romana Jańczak**

NOWOTWORY ZŁOŚLIWE UKŁADU MOCZOWEGO

**W WOJEWÓDZTWIE
KUJAWSKO-POMORSKIM
W LATACH 2001-2005**



Bydgoszcz, 2011

**NOWOTWORY ZŁOŚLIWE
NARZĄDÓW UKŁADU MOCZOWEGO
W WOJEWÓDZTWIE
KUJAWSKO-POMORSKIM
W LATACH 2001-2005**



Centrum Onkologii
Szpital im. prof. F. Łukaszczyka
w Bydgoszczy

Dyrektor: Dr n. med. Zbigniew Pawłowicz

Zakład Profilaktyki i Promocji Zdrowia
Koordynator: Dr n. med. Tomasz Mierzwa

Wojewódzki Kujawsko–Pomorski Rejestr Nowotworów
Pracownicy st. statystyk med. Beata Turczyn
 st. statystyk med. Romana Jańczak

Opracowanie komputerowe mgr Jarosław Cała

Bydgoszcz ul. dr I. Romanowskiej 2
Tel:(052) 374–34–40
Fax:(052) 374-31-30

Druk finansowany ze środków Ministra Zdrowia
w ramach „Narodowego Programu Zwalczenia Chorób Nowotworowych”

SPIS TREŚCI

WSTĘP	5
CEL PRACY	7
METODA	7
ZACHOROWANIA NA NOWOTWORY ZŁOŚLIWE UKŁADU MOCZOWEGO W WOJEWÓDZTWIE KUJAWSKO-POMORSKIM W LATACH 2001-2005.....	9
NOWOTWORY ZŁOŚLIWE NERKI.....	18
NOWOTWORY ZŁOŚLIWE PĘCZERZA MOCZOWEGO... 	25
POZOSTAŁE NOWOTWORY ZŁOŚLIWE UKŁADU MOCZOWEGO	32
OMÓWIENIE	33
SPIS TABEL	36
SPIS RYCIN	38
SPIS MAP.....	39
LITERATURA	40

WSTĘP

Liczba nowotworów układu moczowego wzrasta. Są one znaczącą przyczyną przedwczesnych zgonów zwłaszcza u mężczyzn.

Do zachorowań na nowotwory złośliwe układu moczowego zalicza się nowotwory: pęcherza moczowego, nerki, miedniczki nerkowej i moczowodu. Rak pęcherza moczowego jest najczęściej występującym w Polsce nowotworem układu moczowego. Jest to czwarty, co do częstości występowania nowotwór u mężczyzn i ósmy u kobiet. W ostatnich latach obserwuje się systematyczny wzrost zachorowań, przy czym u mężczyzn jest on znacznie szybszy.

Jednym z głównych czynników ryzyka raka pęcherza moczowego jest palenie tytoniu. Dobrze udokumentowany jest związek tego nowotworu z ekspozycją zawodową w zakładach przemysłu chemicznego, a także w związkach takich jak: aminy aromatyczne, barwniki, kauczuk, anilina. Dyskutowany jest również wpływ czynników infekcyjnych na rozwój raka pęcherza moczowego.

Podstawowym objawem raka pęcherza moczowego jest krwiomocz. Najczęściej występuje on bez innych objawów towarzyszących, niekiedy dawać może objawy dyzuryczne: potrzebę częstego oddawania moczu, bolesne parcie na mocz i bóle w czasie jego oddawania.

Rak nerki jest stosunkowo rzadkim nowotworem stanowiącym około 3% guzów złośliwych u dorosłych. Niestety, nowotwory złośliwe nerek są wykrywane najczęściej dopiero, gdy są zaawansowane. Udowodnionym czynnikiem ryzyka zachorowania jest palenie tytoniu, a w przypadku kobiet otyłość. Ryzyko zachorowania zwiększa ekspozycja na garbniki, metale ciężkie i trójchloroetylen. W niektórych przypadkach rak nerki może być chorobą uwarunkowaną genetycznie.

Klasycznymi objawami są: krwiomocz, bóle i guz okolicy lędźwiowej. Należy również zwrócić uwagę na inne niecharakterystyczne objawy: utrata masy ciała, niedokrwistość, gorączka lub stan podgorączkowy i nadciśnienie tętnicze. Często choroba rozwija się niezauważalnie, a guzy wykrywane są przy rutynowym badaniu USG. Bywa, że wcześniej rozpoznawane są przerzuty do kości.

Niska świadomość zdrowotna społeczeństwa uniemożliwia prawidłowe tzn. wczesne wykrycie chorób nowotworowych układu moczowego. Skutecznym sposobem walki z chorobą nowotworową jest eliminacja czynników ryzyka rozwoju tej choroby. Wśród ogólnych działań należy wymienić przede wszystkim zaprzestanie palenia papierosów, redukcję nadwagi, właściwą kontrolę ciśnienia tętniczego oraz znajomość karcinogenów środowiska pracy.

Autorzy

CEL PRACY

Celem pracy jest przedstawienie analizy zarejestrowanych zachorowań na nowotwory złośliwe układu moczowego w latach 2001-2005, w populacji województwa kujawsko – pomorskiego, z uwzględnieniem rozkładu geograficznego w zakresie powiatów.

METODA

Wojewódzki Kujawsko – Pomorski Rejestr Nowotworów gromadzi karty zgłoszenia nowotworu na druku Mz/N-1a, które wypełniane są, przez jednostki służby zdrowia w regionie (publiczne i niepubliczne ZOZ, gabinety i praktyki lekarskie) i przesyłane do 15 dnia każdego miesiąca. Karty następnie są klasyfikowane zgodnie z X Rewizją Międzynarodowej Statystycznej Klasyfikacji Chorób i Problemów Zdrowotnych (1), wprowadzane do systemu komputerowego i poddawane obliczeniom statystycznym.

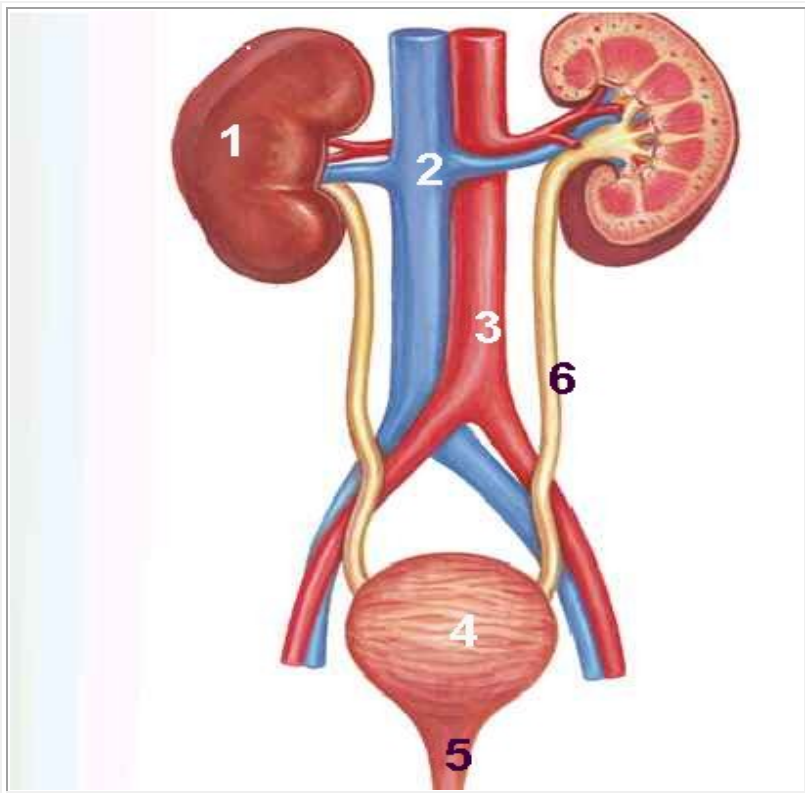
Wykorzystano następujące wskaźniki epidemiologiczne:

- bezwzględną liczbę zachorowań w danej populacji w przedziale czasu
- współczynniki surowe zachorowalności określające liczbę zachorowań na 100 000 badanej populacji
- współczynniki standaryzowane: określające liczbę zachorowań na 100 000 populacji na tle standardowej populacji świata
- cząstkowe, współczynniki zachorowalności określające częstość występowania danego schorzenia w określonej grupie wiekowej
- Wskaźnik struktury będący odsetkiem, jaki stanowi liczba zachorowań na dany nowotwór na tle wszystkich zachorowań u jednej z płci
-

Rozkład geograficzny zachorowalności na nowotwory złośliwe w regionie przedstawiony został w postaci map powiatów, według aktualnie obowiązującego (od 1999 roku) podziału administracyjnego województwa kujawsko – pomorskiego. Na mapach zaznaczono powiaty określając liczbę zachorowań i współczynniki surowe.

Dane literaturowe są przedstawione według kolejności cytowania w pracy.

Rycina 1. UKŁAD MOCZOWY CZŁOWIEKA



1. NERKA
2. ŻYŁA GŁÓWNA DOLNA
3. AORTA
4. PĘCZERZ MOCZOWY
5. CEWKA MOCZOWA
6. MOCZOWÓD

ZACHOROWANIA NA NOWOTWORY ZŁOŚLIWE UKŁADU MOCZOWEGO W WOJEWÓDZTWIE KUJAWSKO-POMORSKIM W LATACH 2001-2005

W województwie kujawsko-pomorskim w poszczególnych latach zarejestrowano kolejno: 278, 258, 320, 312, 324, co daje liczbę 1492 u mężczyzn oraz u kobiet odpowiednio: 131, 102, 116, 119, 126, co daje liczbę 594. Ogółem liczba zachorowań na nowotwory złośliwe układu moczowego w omawianym okresie wynosi 2086 (Tabela 1).

Tabela 1. Zarejestrowane zachorowania na nowotwory złośliwe układu moczowego (C64-C68) – w latach 2001–2005

Rok	Mężczyźni Liczby bezwzględne	Kobiety Liczby bezwzględne	Ogółem
2001	278	131	409
2002	258	102	360
2003	320	116	437
2004	312	119	431
2005	324	126	451
Razem:	1 492	594	2 086

Rycina 2. Trend czasowy zachorowań na nowotwory złośliwe układu moczowego (C64-C68) – w latach 2001–2005

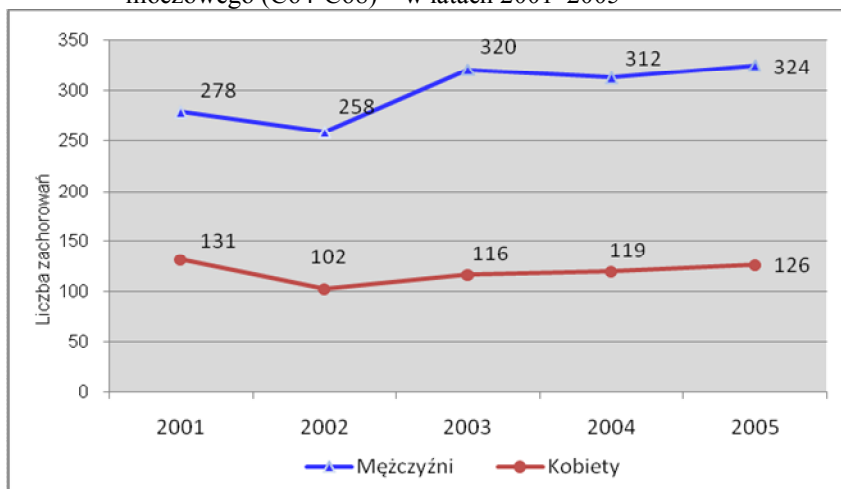


Tabela 2. Zarejestrowane zachorowania na nowotwory złośliwe układu moczowego (C64-C68) mężczyzn – w latach 2001–2005

Mężczyźni	2001	2002	2003	2004	2005	Ogółem	Wsk. struktury
Nerka (C64)	89	90	100	99	106	484	32,44%
Miedniczka nerkowa (C65)	7	6	7	6	12	38	2,55%
Moczowód (C66)	3	0	1	1	3	8	0,54%
Pęcherz moczowy (C67)	179	162	211	206	202	960	64,34%
Nowotwory złośliwe innych i nieokreślonych narządów moczowych (C68)	0	0	1	0	1	2	0,13%
Razem	278	258	320	312	324	1 492	

Rycina 3. Zarejestrowane zachorowania na nowotwory złośliwe układu moczowego (C64-C68) mężczyzn– w latach 2001–2005

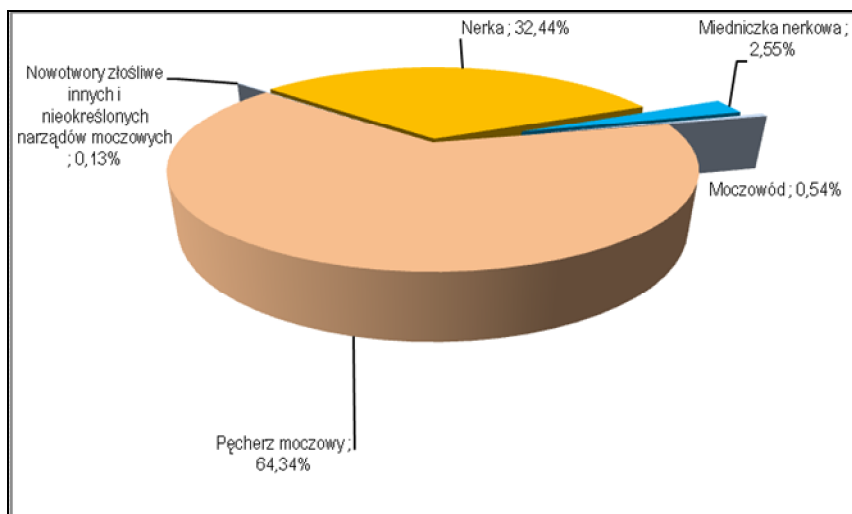


Tabela 3. Zarejestrowane zachorowania na nowotwory złośliwe układu moczowego (C64-C68) kobiet – w latach 2001–2005

Kobiety	2001	2002	2003	2004	2005	Ogółem	Wsk. struktury
Nerka (C64)	77	57	63	62	61	320	53,87%
Miedniczka nerkowa (C65)	5	2	3	2	7	19	3,20%
Moczowód (C66)	0	0	0	2	1	3	0,51%
Pęcherz moczowy (C67)	49	43	50	52	57	251	42,26%
Nowotwory złośliwe innych i nieokreślonych narządów moczowych (C68)	0	0	0	1	0	1	0,17%
Razem	131	102	116	119	126	594	

Rycina 4. Zarejestrowane zachorowania na nowotwory złośliwe układu moczowego (C64-C68) kobiet– w latach 2001–2005

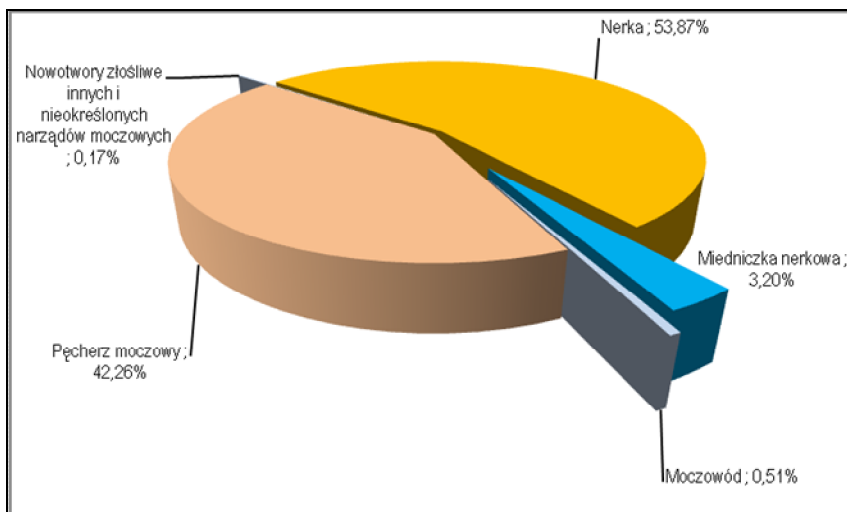


Tabela 4. Liczby bezwzględne, współczynniki surowe i wskaźnik struktury zachorowań na nowotwory złośliwe układu moczowego (C64-C68) mężczyzn – w latach 2001–2005

Rok	Liczby bezwzględne	Współczynniki surowe	Wskaźnik struktury
2001	278	27,27	9,80%
2002	258	25,81	9,62%
2003	320	32,00	10,45%
2004	312	31,23	9,82%
2005	325	32,44	10,33%

Mapa 1. Rozkład geograficzny zarejestrowanych zachorowań na nowotwory złośliwe układu moczowego (C64-C68) mężczyzn w latach 2001–2005

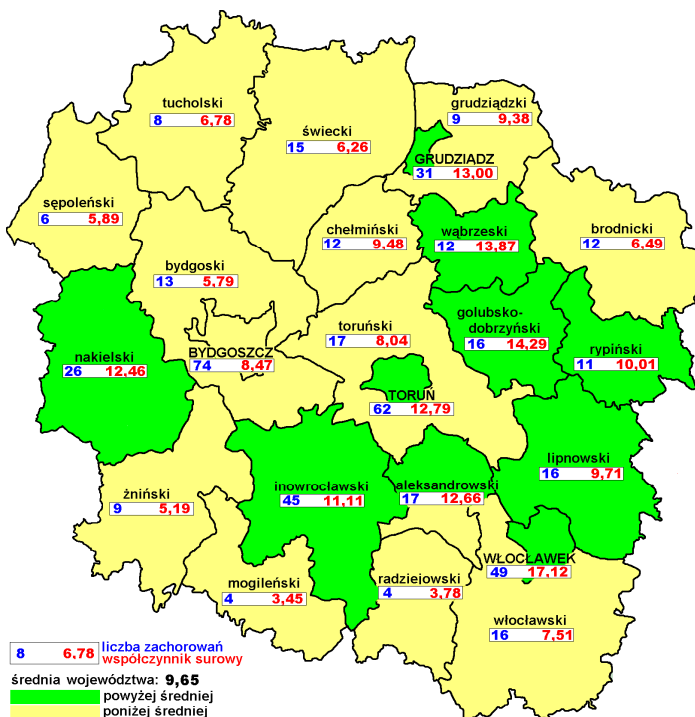


Tabela 5. Zarejestrowane zachorowania na nowotwory złośliwe układu moczowego u mężczyzn w powiatach województwa kujawsko-pomorskiego w latach 2001-2005.

Powiat	2001		2002		2003		2004		2005		OGÓŁEM	
	Liczba	wsp.sur	Liczba	wsp.sur	Liczba	wsp.sur	Liczba	wsp.sur	Liczba	wsp.sur	Liczba	wsp.sur
aleksandrowski	15	54,61	8	30,01	11	41,16	11	41,15	8	29,99	53	39,48
brodnicki	9	24,04	5	13,60	12	32,58	10	27,06	7	18,94	43	23,25
bydgoski	5	11,49	4	9,10	5	11,18	7	15,31	18	38,52	39	17,36
chełmiński	8	30,70	7	27,92	9	35,83	5	19,87	7	27,84	36	28,44
golubsko-dobrzyński	7	30,82	7	31,41	9	40,31	10	44,81	9	40,29	42	37,51
grudziądzki	7	35,88	2	10,47	8	41,95	5	26,17	2	10,43	24	25,01
inowrocławski	31	37,45	30	37,17	36	44,60	30	37,21	25	31,16	152	37,52
lipnowski	11	32,39	14	42,68	6	18,31	12	36,78	5	15,30	48	29,12
mogileński	8	34,19	4	17,23	6	25,90	6	26,03	5	21,67	29	25,02
nakielski	4	9,44	9	21,69	15	36,08	10	24,06	15	35,92	53	25,39
radziejowski	5	23,00	7	33,15	3	14,28	6	28,67	10	47,82	31	29,33
rypiński	11	48,86	11	50,19	5	22,88	5	22,89	12	55,14	44	40,04
sępoleński	4	19,25	1	4,94	5	24,68	1	4,94	5	24,64	16	15,72
świecki	14	28,35	8	16,79	6	12,62	7	14,73	14	29,50	49	20,45
toruński	13	31,17	5	12,12	16	38,05	14	32,66	7	16,03	55	26,00
tucholski	2	8,32	3	12,81	3	12,80	6	25,57	3	12,74	17	14,42
wąbrzeski	4	22,42	2	11,64	7	40,68	8	46,58	5	29,20	26	30,05
włocławski	9	20,88	21	49,36	13	30,52	18	42,32	15	35,38	76	35,65
żniński	7	19,72	10	28,95	7	20,30	3	8,70	8	23,18	35	20,17
m. Bydgoszcz	21	11,63	29	16,59	44	25,31	57	32,97	66	38,42	217	24,83
m. Grudziądz	23	47,55	7	14,70	18	37,79	13	27,34	14	29,59	75	31,45
m. Toruń	35	36,32	33	33,68	40	41,14	36	37,22	40	41,42	184	37,95
m. Włocławek	25	42,84	31	54,08	36	63,04	32	56,30	24	42,44	148	51,72
Razem:	278		258		320		312		324		1492	

Tabela 6. Zarejestrowane zachorowania na nowotwory złośliwe układu moczowego (C64-C68) mężczyzn – w grupach wiekowych w latach 2001–2005

Grupy wiekowe	2001	2002	2003	2004	2005	Ogółem
< 5						0
5-9			1			1
10-14			1	3	1	5
15-19					1	1
20-24	1		1	1	1	4
25-29	1		1			2
30-34	2	1	2	2	1	8
35-39		3	3	3		9
40-44	5	5	10	5	5	30
45-49	12	8	13	13	17	63
50-54	22	29	33	30	35	149
55-59	27	38	35	49	44	193
60-64	42	28	33	42	39	184
65-69	55	39	71	46	53	264
70-74	59	48	53	47	63	270
75-79	29	38	43	41	42	193
80-84	15	12	13	21	15	76
85+	8	9	7	9	7	40
Razem:	278	258	320	312	324	1 492

Rycina 5. Zarejestrowane zachorowania na nowotwory złośliwe układu moczowego (C64-C68) mężczyzn – w latach 2001–2005

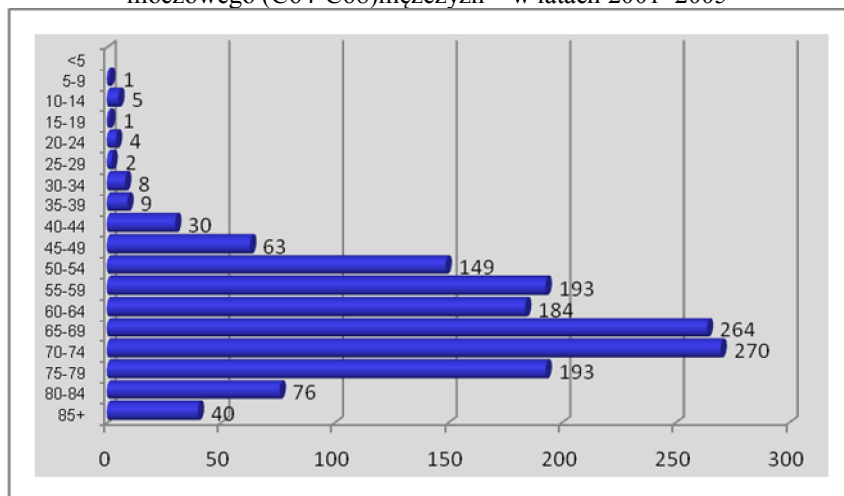


Tabela 7. Liczby bezwzględne, współczynniki surowe i wskaźnik struktury zachorowań na nowotwory złośliwe układu moczowego (C64-C68) kobiet – w latach 2001–2005

Rok	Liczby bezwzględne	Współczynniki surowe	Wskaźnik struktury
2001	131	12,85	4,62%
2002	102	10,20	3,68%
2003	117	11,60	3,91%
2004	119	11,91	3,98%
2005	126	12,62	3,97%

Mapa 2. Rozkład geograficzny zarejestrowanych zachorowań na nowotwory złośliwe układu moczowego (C64-C68) kobiet w latach 2001–2005

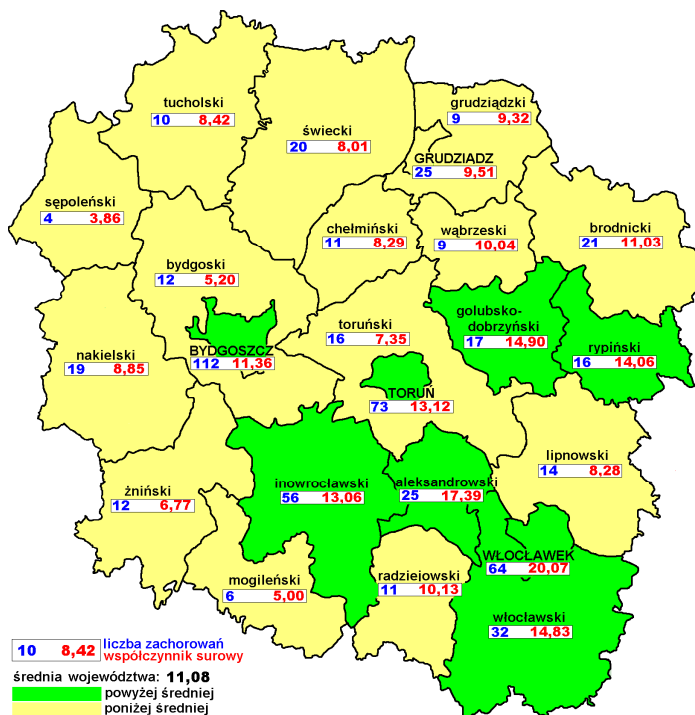


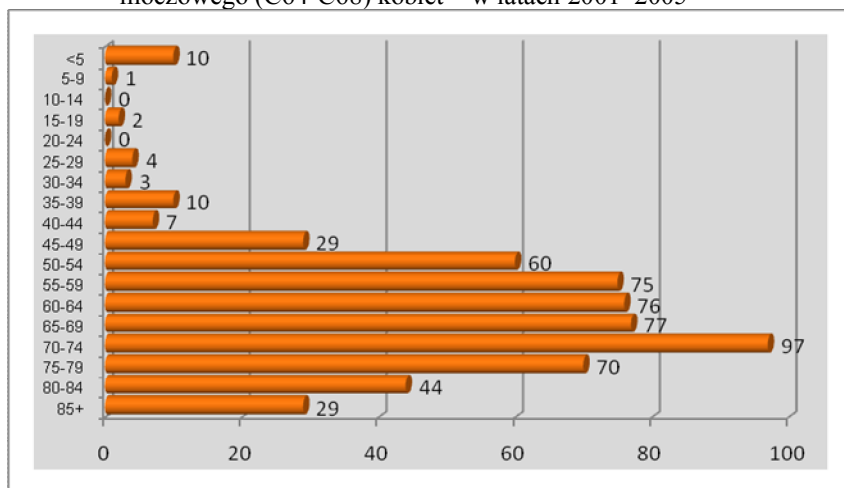
Tabela 8. Zarejestrowane zachorowania na nowotwory złośliwe układu moczowego u kobiet w powiatach województwa kujawsko-pomorskiego w latach 2001-2005.

Powiat	2001		2002		2003		2004		2005		OGÓŁEM	
	Liczba	wsp.sur	Liczba	wsp.sur	Liczba	wsp.sur	Liczba	wsp.sur	Liczba	wsp.sur	Liczba	wsp.sur
aleksandrowski	7	23,75	6	20,96	5	17,48	4	14,02	3	10,52	25	17,39
brodnicki	3	7,82	1	2,64	7	18,42	2	5,25	8	21,00	21	11,03
bydgoski	1	2,26	2	4,42	1	2,17	3	6,37	5	10,39	12	5,20
chełmiński	1	3,66	3	11,40	3	11,40	1	3,79	3	11,38	11	8,29
golubsko-dobrzyński	4	17,42	2	8,80	2	8,77	2	8,76	7	30,69	17	14,90
grudziądzki	3	15,38	2	10,36	3	15,57	1	5,18			9	9,32
inowrocławski	15	17,33	9	10,50	10	11,68	13	15,20	9	10,55	56	13,06
lipnowski	5	14,42	2	5,93	5	14,89	1	2,98	1	2,98	14	8,28
mogileński	4	16,65			2	8,34					6	5,00
nakielski	3	6,94	2	4,68	4	9,35	7	16,32	3	6,97	19	8,85
radziejowski	2	8,96	4	18,42	1	4,62	3	13,99	1	4,65	11	10,13
rypiński	8	34,40	2	8,82	3	13,27	3	13,26			16	14,06
sępoleński	1	4,75	2	9,69					1	4,85	4	3,86
świecki	6	11,76	3	6,03	2	4,03	4	8,06	5	10,10	20	8,01
toruński	1	2,35	4	9,43	5	11,54	2	4,52	4	8,87	16	7,35
tucholski	1	4,15	3	12,69	2	8,46	3	12,68	1	4,22	10	8,42
wąbrzeski	2	10,97	3	16,85	2	11,17	1	5,59	1	5,61	9	10,04
włocławski	10	22,92	3	6,98	6	13,94	8	18,57	5	11,61	32	14,83
żniński	1	2,78	1	2,83	4	11,32	3	8,50	3	8,50	12	6,77
m. Bydgoszcz	22	10,86	19	9,63	11	5,60	24	12,29	36	18,53	112	11,36
m. Grudziądz	10	18,69	1	1,90	10	19,09	3	5,74	1	1,91	25	9,51
m. Toruń	12	11,01	16	14,20	12	10,74	14	12,55	19	17,05	73	13,12
m. Włocławek	9	13,95	12	18,81	16	25,15	17	26,76	10	15,78	64	20,07
Razem:	131		102		116		119		126		594	

Tabela 9. Zarejestrowane zachorowania na nowotwory złośliwe układu moczowego (C64-C68) kobiet – w latach 2001–2005 w grupach wiekowych w latach 2001–2005

Grupy wiekowe	2001	2002	2003	2004	2005	Ogółem
< 5	3	1	2		4	10
5-9			1			1
10-14						0
15-19	2					2
20-24						0
25-29			2	1	1	4
30-34	2				1	3
35-39		1	4	3	2	10
40-44	2	1		2	2	7
45-49	7	8	7	6	1	29
50-54	16	13	11	9	11	60
55-59	14	7	16	15	23	75
60-64	16	10	16	14	20	76
65-69	19	20	15	12	11	77
70-74	22	21	16	16	22	97
75-79	17	7	8	26	12	70
80-84	7	7	9	8	13	44
85+	4	6	9	7	3	29
Razem:	131	102	116	119	126	594

Rycina 6. Zarejestrowane zachorowania na nowotwory złośliwe układu moczowego (C64-C68) kobiet – w latach 2001–2005



NOWOTWORY ZŁOŚLIWE NERKI

Zarejestrowane zachorowania na nowotwory złośliwe nerki w województwie kujawsko-pomorskim w latach 2001-2005.

W województwie kujawsko-pomorskim w poszczególnych latach zarejestrowano kolejno: 89, 90, 100, 99, 106, co daje liczbę 484 zachorowania na nowotwór złośliwy nerki u mężczyzn, u kobiet kolejno: 77, 57, 63, 61, co daje liczbę 320. Ogółem liczba zachorowań na nowotwory złośliwe nerki wynosi 804 (Tabela 10).

Tabela 10. Zarejestrowane zachorowania na nowotwory złośliwe nerki w latach 2001-2005 - ogółem

Rok	Mężczyźni Liczby bezwzględne	Kobiety Liczby bezwzględne	Ogółem
2001	89	77	166
2002	90	57	147
2003	100	63	163
2004	99	62	161
2005	106	61	167
Razem:	484	320	804

Rycina 7. Trend czasowy zachorowań na nowotwory złośliwe nerki w latach 2001-2005.

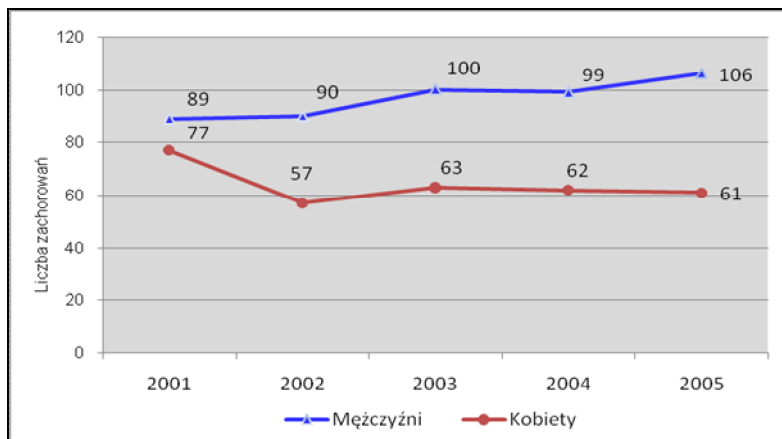


Tabela 11. Zarejestrowane zachorowania na nowotwory złośliwe nerki u mężczyzn w latach 2001-2005.

Rok	Liczby bezwzględne	Współczynniki surowe	Współczynniki standaryzowane	Wskaźnik struktury
2001	89	8,73	73,88	3,11%
2002	90	8,00	70,13	3,36%
2003	100	10,00	80,01	3,26%
2004	99	9,91	75,86	3,12%
2005	106	19,71	79,24	3,38%

Mapa 3. Rozkład geograficzny zarejestrowanych zachorowań na nowotwory złośliwe nerki u mężczyzn w powiatach województwa kujawsko-pomorskiego w latach 2001-2005.

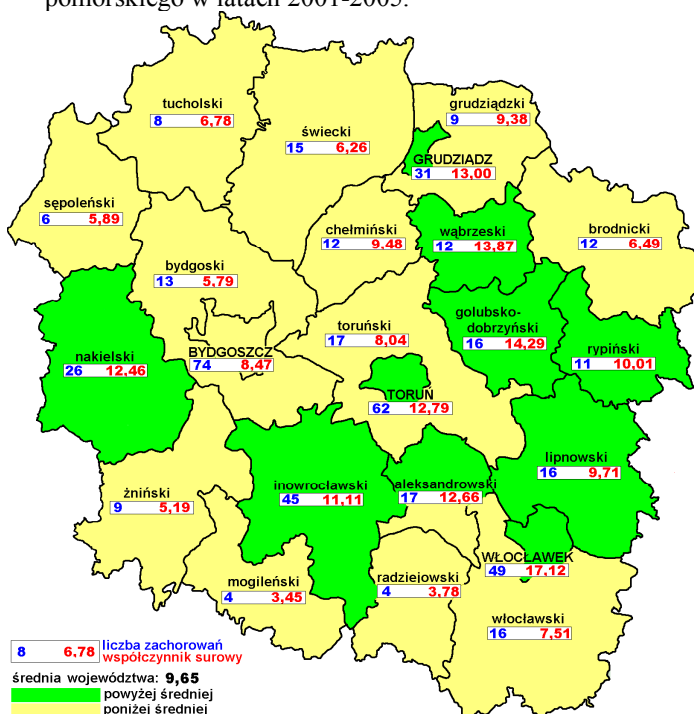


Tabela 12. Zarejestrowane zachorowania na nowotwory złośliwe nerki u mężczyzn w powiatach województwa kujawsko-pomorskiego w latach 2001-2005.

Powiat	2001		2002		2003		2004		2005		OGÓŁEM	
	Liczba	wsp.sur	Liczba	wsp.sur	Liczba	wsp.sur	Liczba	wsp.sur	Liczba	wsp.sur	Liczba	wsp.sur
aleksandrowski	4	14,56	3	11,25	3	11,23	3	11,22	4	15,00	17	12,66
brodnicki	4	10,69	1	2,72	3	8,15	3	8,12	1	2,71	12	6,49
bydgoski	1	2,30			3	6,71	5	10,93	4	8,56	13	5,79
chełmiński	3	11,51	3	11,96	3	11,94	1	3,97	2	7,95	12	9,48
golubsko-dobrzyński	3	13,21	4	17,95	5	22,40	4	17,92			16	14,29
grudziądzki	2	10,25	1	5,24	3	15,73	2	10,47	1	5,21	9	9,38
inowrocławski	9	10,87	9	11,15	11	13,63	6	7,44	10	12,46	45	11,11
lipnowski	4	11,78	7	21,34	2	6,10	1	3,06	2	6,12	16	9,71
mogileński	1	4,27		!	1	4,32	2	8,68			4	3,45
nakielski	2	4,72	6	14,46	6	14,43	4	9,63	8	19,16	26	12,46
radziejowski			1	4,74			2	9,56	1	4,78	4	3,78
rypiński	3	13,33	3	13,69	2	9,15	1	4,58	2	9,19	11	10,01
sępoleński	1	4,81			2	9,87	1	4,94	2	9,85	6	5,89
świecki	3	6,08	4	8,39	2	4,21	3	6,31	3	6,32	15	6,26
toruński	6	14,39	2	4,85	2	4,76	3	7,00	4	9,16	17	8,04
tucholski	1	4,16	2	8,54	1	4,27	2	8,52	2	8,50	8	6,78
wąbrzeski	3	16,81	1	5,82	2	11,62	4	23,29	2	11,68	12	13,87
włocławski	2	4,64	3	7,05	3	7,04	3	7,05	5	11,79	16	7,51
żniński	5	14,09	3	8,69	1	2,90					9	5,19
m. Bydgoszcz	8	4,43	14	8,01	14	8,05	20	11,57	18	10,48	74	8,47
m. Grudziądz	7	14,47	4	8,40	7	14,70	7	14,72	6	12,68	31	13,00
m. Toruń	11	11,42	9	9,18	9	9,26	12	12,41	21	21,75	62	12,79
m. Włocławek	6	10,28	10	17,44	15	26,27	10	17,59	8	14,15	49	17,12
Razem:	89		90		100		99		106		484	

Tabela 13. Zarejestrowane zachorowania na nowotwory złośliwe nerki u mężczyzn w grupach wiekowych w latach 2001-2005.

Grupy wiekowe	2001	2002	2003	2004	2005	Ogółem
<5			1			1
5-9						0
10-14			1	3	1	5
15-19					1	1
20-24					1	1
25-29	1					1
30-34	1		2			3
35-39		2	2	2		6
40-44	4	2	6	3	1	16
45-49	5	5	7	9	10	36
50-54	9	16	15	10	14	64
55-59	11	15	12	18	13	69
60-64	11	11	14	10	8	54
65-69	21	14	13	11	22	81
70-74	20	14	12	17	18	81
75-79	3	8	11	12	14	48
80-84	2	3	3	2	3	13
85+	1		1	2		4
Razem:	89	90	100	99	106	484

Rycina 8. Zarejestrowane zachorowania na nowotwory złośliwe nerki u mężczyzn w grupach wiekowych w latach 2001-2005.

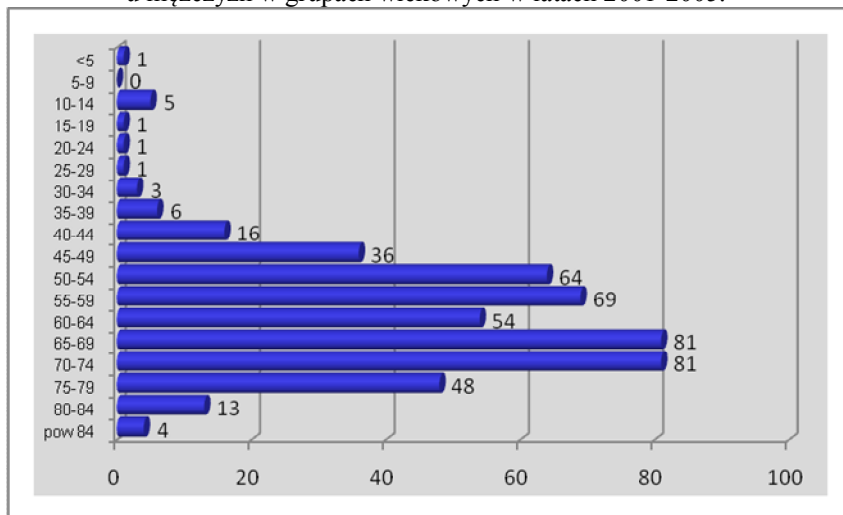


Tabela 14. Zarejestrowane zachorowania na nowotwory złośliwe nerki u kobiet w latach 2001-2005.

Rok	Liczby bezwzględne	Współczynniki surowe	Współczynniki standaryzowane	Wskaźnik struktury
2001	77	56,4	7,12	2,71%
2002	57	38,64	5,33	2,06%
2003	63	47,85	5,98	2,12%
2004	62	36,87	5,80	2,07%
2005	61	44,76	5,70	1,92%

Mapa 4. Rozkład geograficzny zarejestrowanych zachorowań na nowotwory złośliwe nerki u kobiet w powiatach województwa kujawsko-pomorskiego w latach 2001-2005.

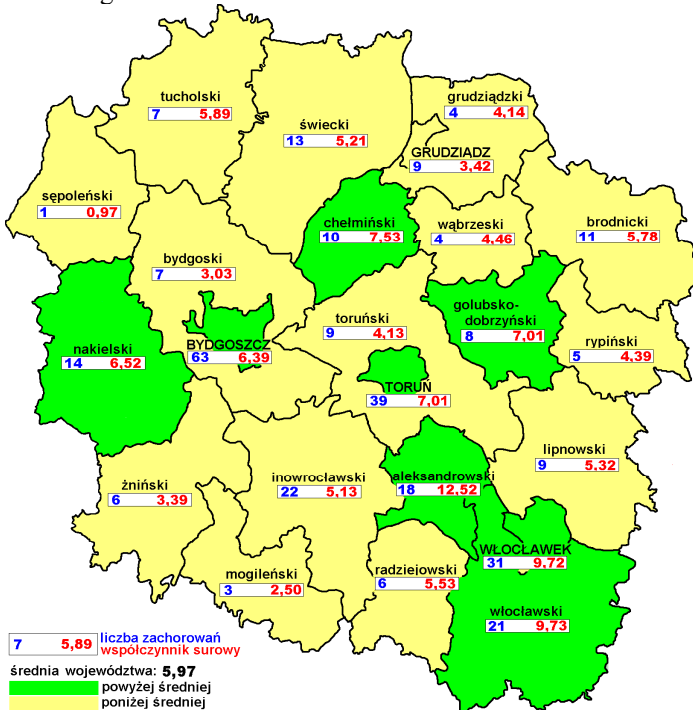


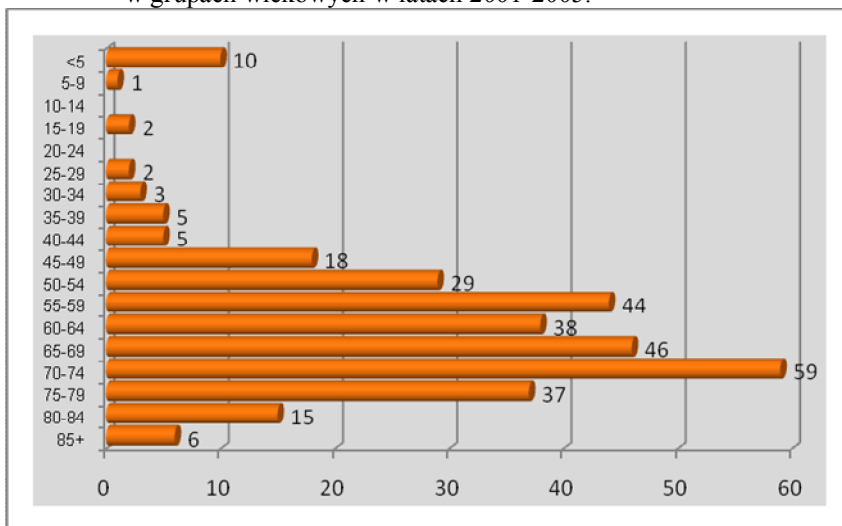
Tabela 15. Zarejestrowane zachorowania na nowotwory złośliwe nerki u kobiet w powiatach województwa kujawsko-pomorskiego w latach 2001-2005.

Powiat	2001		2002		2003		2004		2005		OGÓLEM	
	Liczba	wsp.sur	Liczba	wsp.sur	Liczba	wsp.sur	Liczba	wsp.sur	Liczba	wsp.sur	Liczba	wsp.sur
aleksandrowski	6	20,35	3	10,48	3	10,49	3	10,51	3	10,52	18	12,52
brodnicki	1	2,61	1	2,64	3	7,89	2	5,25	4	10,50	11	5,78
bydgoski			2	4,42	1	2,17	2	4,25	2	4,16	7	3,03
chełmiński	1	3,66	3	11,40	2	7,60	1	3,79	3	11,38	10	7,53
golubsko-dobrzyński	2	8,71			1	4,39			5	21,92	8	7,01
grudziądzki	2	10,25	1	5,18	1	5,19					4	4,14
inowrocławski	5	5,78	4	4,67	5	5,84	6	7,01	2	2,35	22	5,13
lipnowski	3	8,65	1	2,97	3	8,93	1	2,98	1	2,98	9	5,32
mogileński	2	8,32			1	4,17					3	2,50
nakielski	3	6,94	2	4,68	2	4,68	5	11,65	2	4,65	14	6,52
radziejowski	1	4,48	3	13,81	1	4,62	1	4,66			6	5,53
rypiński	3	12,90			2	8,85					5	4,39
sępoleński									1	4,85	1	0,97
świecki	5	9,80	2	4,02	2	4,03	3	6,04	1	2,02	13	5,21
toruński	1	2,35	2	4,72	3	6,92	2	4,52	1	2,22	9	4,13
tucholski			3	12,69	1	4,23	2	8,45	1	4,22	7	5,89
wąbrzeski	1	5,49	2	11,24			1	5,59			4	4,46
włocławski	6	13,75	1	2,33	5	11,62	6	13,93	3	6,96	21	9,73
żniński	1	2,78			3	8,49	2	5,67			6	3,39
m. Bydgoszcz	15	7,40	13	6,59	7	3,56	10	5,12	18	9,27	63	6,39
m. Grudziądz	4	7,48	1	1,90	3	5,73	1	1,91			9	3,42
m. Toruń	8	7,34	12	10,65	5	4,48	7	6,28	7	6,28	39	7,01
m. Włocławek	7	10,85	1	1,57	9	14,15	7	11,02	7	11,04	31	9,72
Razem:	77		57		63		62		61		320	

Tabela 16. Zarejestrowane zachorowania na nowotwory złośliwe nerki u kobiet w grupach wiekowych w latach 2001-2005.

Grupy wiekowe	2001	2002	2003	2004	2005	Ogółem
<5	3	1	2		4	10
5-9			1			1
10-14						0
15-19	2					2
20-24						0
25-29			1	1		2
30-34	2				1	3
35-39		1	2	2		5
40-44	1	1		2	1	5
45-49	4	7	4	3		18
50-54	7	8	4	3	7	29
55-59	8	4	11	7	14	44
60-64	10	5	8	8	7	38
65-69	11	12	11	6	6	46
70-74	14	13	11	10	11	59
75-79	9	2	5	16	5	37
80-84	3	2	3	3	4	15
85+	3	1		1	1	6
Razem:	77	57	63	62	61	320

Rycina 9. Zarejestrowane zachorowania na nowotwory złośliwe nerki u kobiet w grupach wiekowych w latach 2001-2005.



NOWOTWORY ZŁOŚLIWE PĘCHERZA MOCZOWEGO

Zarejestrowane zachorowania na nowotwory pęcherza moczowego w województwie kujawsko-pomorskim w latach 2001-2005.

W województwie kujawsko-pomorskim w poszczególnych latach zarejestrowano kolejno: 179, 162, 211, 206, 202, co daje liczbę 960 u mężczyzn, u kobiet odpowiednio: 49, 43, 50, 52, 57, co daje liczbę 251 zachorowań na nowotwory złośliwe pęcherza moczowego. Ogółem liczba zachorowań na nowotwory złośliwe pęcherza moczowego wynosi 1211 (Tabela 17).

Tabela 17. Zarejestrowane zachorowania na nowotwory złośliwe pęcherza moczowego w latach 2001-2005- ogółem

Rok	Mężczyźni Liczby bezwzględne	Kobiety Liczby bezwzględne	Ogółem
2001	179	49	228
2002	162	43	205
2003	211	50	261
2004	206	52	258
2005	202	57	259
Razem:	960	251	1 211

Rycina 10. Trend czasowy zachorowań na nowotwory złośliwe pęcherza moczowego w latach 2001-2005.

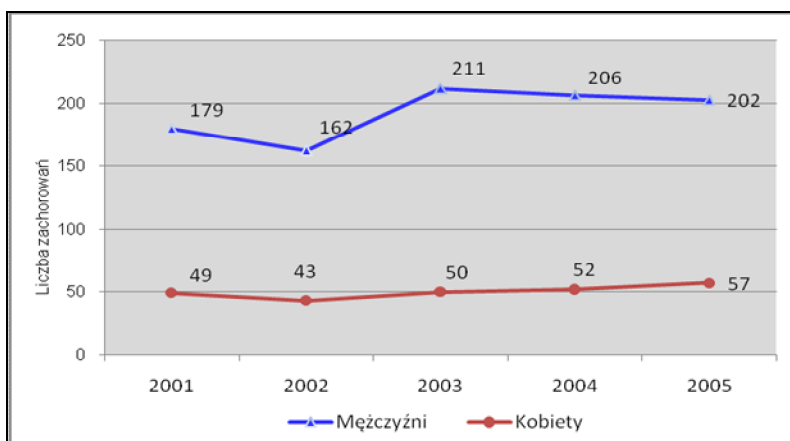


Tabela 18. Zarejestrowane zachorowania na nowotwory złośliwe pęcherza moczowego u mężczyzn w latach 2001-2005.

Rok	Liczby bezwzględne	Współczynniki surowe	Współczynniki standaryzowane	Wskaźnik struktury
2001	179	17,56	146,47	6,25%
2002	162	16,21	114,39	6,04%
2003	211	21,10	164,40	6,89%
2004	206	20,62	157,24	6,49%
2005	202	20,23	151,29	6,44%

Mapa 5. Rozkład geograficzny zarejestrowanych zachorowań na nowotwory złośliwe pęcherza moczowego u mężczyzn w powiatach województwa kujawsko-pomorskiego w latach 2001-2005.

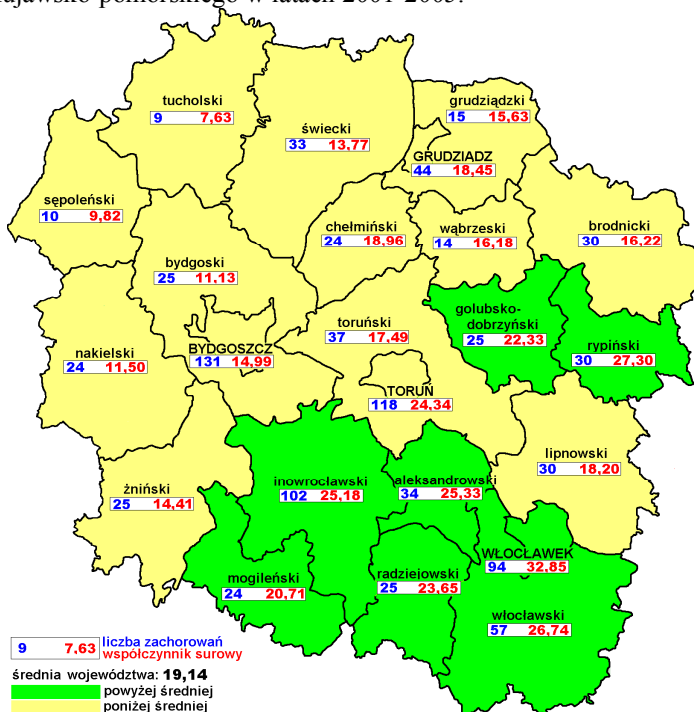


Tabela 19. Zarejestrowane zachorowania na nowotwory złośliwe pęcherza moczowego u mężczyzn w powiatach województwa kujawsko-pomorskiego w latach 2001-2005.

Powiat	2001		2002		2003		2004		2005		OGÓŁEM	
	Liczba	wsp.sur	Liczba	wsp.sur	Liczba	wsp.sur	Liczba	wsp.sur	Liczba	wsp.sur	Liczba	wsp.sur
aleksandrowski	9	32,77	5	18,76	8	29,94	8	29,93	4	15,00	34	25,33
brodnicki	4	10,69	4	10,88	9	24,44	7	18,94	6	16,24	30	16,22
bydgoski	4	9,19	4	9,10	2	4,47	2	4,37	13	27,82	25	11,13
chełmiński	5	19,19	4	15,95	6	23,88	4	15,90	5	19,89	24	18,96
golubsko-dobrzyński	4	17,61	3	13,46	3	13,44	6	26,88	9	40,29	25	22,33
grudziądzki	5	25,63	1	5,24	5	26,22	3	15,70	1	5,21	15	15,63
inowrocławski	21	25,37	19	23,54	24	29,73	23	28,53	15	18,69	102	25,18
lipnowski	7	20,61	7	21,34	4	12,21	9	27,58	3	9,18	30	18,20
mogileński	7	29,92	4	17,23	4	17,27	4	17,35	5	21,67	24	20,71
nakielski	1	2,36	3	7,23	8	19,24	6	14,44	6	14,37	24	11,50
radziejowski	4	18,40	6	28,41	3	14,28	3	14,33	9	43,04	25	23,65
rypiński	8	35,54	7	31,94	2	9,15	4	18,32	9	41,35	30	27,30
sępoleński	3	14,44	1	4,94	3	14,81			3	14,78	10	9,82
świecki	11	22,28	4	8,39	4	8,41	4	8,42	10	21,07	33	13,77
toruński	7	16,78	2	4,85	14	33,30	11	25,66	3	6,87	37	17,49
tucholski	1	4,16	1	4,27	2	8,53	4	17,05	1	4,25	9	7,63
wąbrzeski	1	5,60	1	5,82	5	29,06	4	23,29	3	17,52	14	16,18
włocławski	7	16,24	18	42,31	10	23,48	13	30,56	9	21,23	57	26,74
żniński	2	5,64	6	17,37	6	17,40	3	8,70	8	23,18	25	14,41
m. Bydgoszcz	11	6,09	15	8,58	28	16,10	36	20,82	41	23,87	131	14,99
m. Grudziądz	16	33,08	3	6,30	11	23,09	6	12,62	8	16,91	44	18,45
m. Toruń	22	22,83	24	24,49	31	31,88	24	24,81	17	17,60	118	24,34
m. Włocławek	19	32,56	20	34,89	19	33,27	22	38,71	14	24,76	94	32,85
Razem:	179		162		211		206		202		960	

Tabela 20. Zarejestrowane zachorowania na nowotwory złośliwe pęcherza moczowego u mężczyzn w grupach wiekowych w latach 2001-2005.

Grupy wiekowe	2001	2002	2003	2004	2005	Ogółem
<5						0
5-9						0
10-14						0
15-19						0
20-24	1			1		2
25-29						0
30-34	1	1		2		4
35-39		1	1	1		3
40-44	1	3	3	2	3	12
45-49	7	2	6	4	6	25
50-54	13	12	18	20	20	83
55-59	15	23	20	29	28	115
60-64	29	16	18	31	27	121
65-69	32	22	57	32	30	173
70-74	37	34	41	29	42	183
75-79	23	30	32	29	27	141
80-84	13	9	9	19	12	62
85+	7	9	6	7	7	36
Razem:	179	162	211	206	202	960

Rycina 11. Zarejestrowane zachorowania na nowotwory złośliwe pęcherza moczowego u mężczyzn w grupach wiekowych w latach 2001-2005.

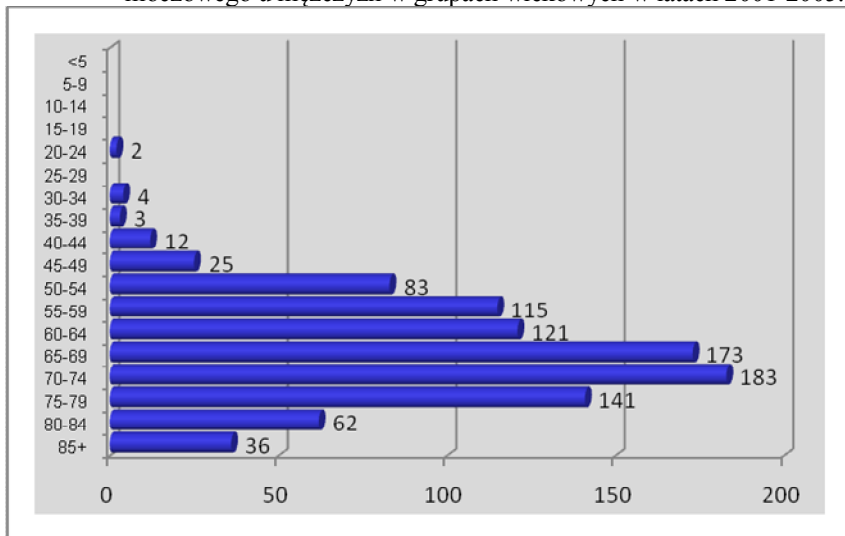


Tabela 21. Zarejestrowane zachorowania na nowotwory złośliwe pęcherza moczowego u kobiet w latach 2001-2005.

Rok	Liczby bezwzględne	Współczynniki surowe	Współczynniki standaryzowane	Wskaźnik struktury
2001	49	4,53	30,48	1,73%
2002	43	4,02	22,02	1,55%
2003	50	4,68	30,31	1,68%
2004	52	4,86	29,04	1,74%
2005	57	5,33	34,76	1,79%

Mapa 6. Rozkład geograficzny zarejestrowanych zachorowań na nowotwory złośliwe pęcherza moczowego u kobiet w powiatach województwa kujawsko-pomorskiego w latach 2001-2005.

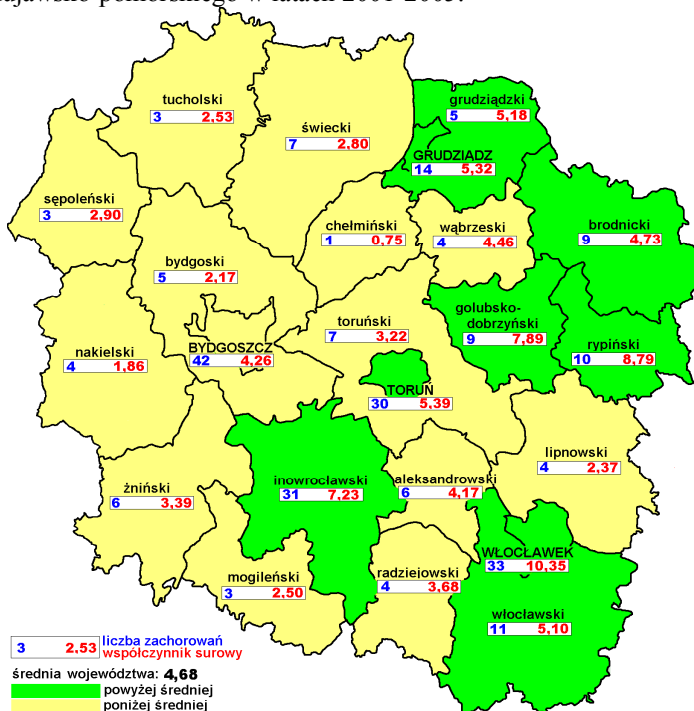


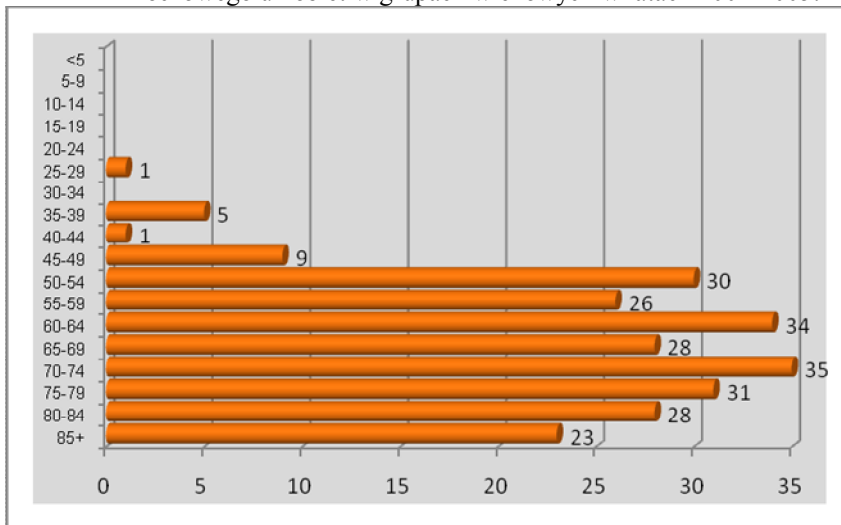
Tabela 22. Zarejestrowane zachorowania na nowotwory złośliwe pęcherza moczowego u kobiet w powiatach województwa kujawsko-pomorskiego w latach 2001-2005.

Powiat	2001		2002		2003		2004		2005		OGÓŁEM	
	Liczba	wsp.sur	Liczba	wsp.sur	Liczba	wsp.sur	Liczba	wsp.sur	Liczba	wsp.sur	Liczba	wsp.sur
aleksandrowski			3	10,48	2	6,99	1	3,50			6	4,17
brodnicki	2	5,22			4	10,52			3	7,88	9	4,73
bydgoski	1	2,26					1	2,12	3	6,24	5	2,17
chelmiński					1	3,80					1	0,75
golubsko-dobrzyński	2	8,71	2	8,80	1	4,39	2	8,76	2	8,77	9	7,89
grudziądzki	1	5,13	1	5,18	2	10,38	1	5,18			5	5,18
inowrocławski	10	11,56	5	5,84	3	3,50	7	8,18	6	7,04	31	7,23
lipnowski	1	2,88	1	2,97	2	5,96					4	2,37
mogileński	2	8,32			1	4,17					3	2,50
nakielski					2	4,68	2	4,66			4	1,86
radziejowski	1	4,48	1	4,60			1	4,66	1	4,65	4	3,68
rypiński	4	17,20	2	8,82	1	4,42	3	13,26			10	8,79
sępoleński	1	4,75	2	9,69							3	2,90
świecki	1	1,96	1	2,01			1	2,01	4	8,08	7	2,80
toruński			2	4,72	2	4,61			3	6,65	7	3,22
tucholski	1	4,15			1	4,23	1	4,23			3	2,53
wąbrzeski	1	5,49	1	5,62	2	11,17					4	4,46
włocławski	4	9,17	2	4,65	1	2,32	2	4,64	2	4,64	11	5,10
żniński			1	2,83	1	2,83	1	2,83	3	8,50	6	3,39
m. Bydgoszcz	6	2,96	5	2,53	4	2,04	12	6,14	15	7,72	42	4,26
m. Grudziądz	6	11,22			6	11,45	1	1,91	1	1,91	14	5,32
m. Toruń	3	2,75	3	2,66	7	6,27	6	5,38	11	9,87	30	5,39
m. Włocławek	2	3,10	11	17,25	7	11,00	10	15,74	3	4,73	33	10,35
Razem:	49		43		50		52		57		251	

Tabela 23. Zarejestrowane zachorowania na nowotwory złośliwe pęcherza moczowego u kobiet w grupach wiekowych w latach 2001-2005.

Grupy wiekowe	2001	2002	2003	2004	2005	Ogółem
<5						0
5-9						0
10-14						0
15-19						0
20-24						0
25-29					1	1
30-34						0
35-39			2	1	2	5
40-44					1	1
45-49	3	1	3	1	1	9
50-54	9	5	7	5	4	30
55-59	5	3	5	8	5	26
60-64	5	5	7	6	11	34
65-69	7	7	4	5	5	28
70-74	8	7	4	6	10	35
75-79	7	5	3	9	7	31
80-84	4	5	6	5	8	28
85+	1	5	9	6	2	23
Razem:	49	43	50	52	57	251

Rycina 12. Zarejestrowane zachorowania na nowotwory złośliwe pęcherza moczowego u kobiet w grupach wiekowych w latach 2001-2005.



POZOSTAŁE NOWOTWORY ZŁOŚLIWE UKŁADU MOCZOWEGO (C65, C66, C68)

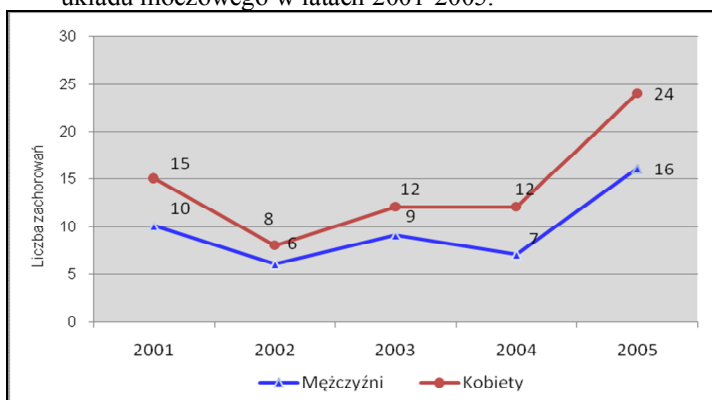
Zarejestrowane zachorowania na pozostałe nowotwory złośliwe układu moczowego w województwie kujawsko-pomorskim w latach 2001-2005.

W województwie kujawsko-pomorskim w poszczególnych latach zarejestrowano kolejno: 10, 6, 9, 7, 16, co daje liczbę 48 u mężczyzn, u kobiet odpowiednio: 5, 2, 3, 5, 8, co daje liczbę 23 zachorowań na pozostałe nowotwory złośliwe układu moczowego. Ogółem liczba zachorowań na pozostałe nowotwory złośliwe układu moczowego wynosi 71 (Tabela 24).

Tabela 24. Zarejestrowane zachorowania na pozostałe nowotwory złośliwe układu moczowego latach 2001-2005-ogółem

Rok	Mężczyźni Liczby bezwzględne	Kobiety Liczby bezwzględne	Ogółem
2001	10	5	15
2002	6	2	8
2003	9	3	12
2004	7	5	12
2005	16	8	24
Razem:	48	23	71

Rycina 13. Trend czasowy zachorowań na pozostałe nowotwory złośliwe układu moczowego w latach 2001-2005.



OMÓWIENIE

Nowotwory urologiczne stanowią poważny problem zdrowotny w Polsce. W 2009 roku w kraju odnotowano 7640 przypadków zachorowań na nowotwory układu moczowego u mężczyzn, a 3361 u kobiet (2). W województwie kujawsko-pomorskim liczba zachorowań u mężczyzn wyniosła 426, natomiast u kobiet 208 (3).

W omawianym okresie w województwie kujawsko-pomorskim zarejestrowano ogółem 2086 zachorowań na nowotwory złośliwe układu moczowego (C64-C68) (Tab. 1). Liczba zachorowań u mężczyzn jest 3-krotnie wyższa niż u kobiet. Trend zachorowań u mężczyzn ma tendencję wzrostową, a u kobiet utrzymuje się na podobnym poziomie (Ryc. 2).

W latach 2001-2005 najczęstszym umiejscowieniem w zachorowaniach na nowotwory złośliwe układu moczowego ogółem u obu płci jest rak pęcherza moczowego, na drugim miejscu uplasował się rak nerki.

U mężczyzn najczęstszym, wśród nowotworów układu moczowego okazał się rak pęcherza moczowego. Liczba zarejestrowanych przypadków wynosi 960, na drugim miejscu natomiast znajduje się rak nerki i liczba zachorowań jest 2-krotnie mniejsza, wynosi 484 zachorowania (Tab.2).

U kobiet natomiast zapadalność na nowotwory złośliwe układu moczowego w województwie kujawsko-pomorskim w omawianym 5-leciu ogółem wyniosła 594 przypadki. Inaczej niż u mężczyzn na pierwszym znalazł się rak nerki z liczbą 320 zachorowań, a na drugim rak pęcherza moczowego z liczbą zachorowań 251 (Tab.3).

Pozostałe zachorowania na nowotwory złośliwe układu moczowego (C65, C66, C68) zarówno u mężczyzn jak i u kobiet stanowią niewielki odsetek zachorowań i wynosi 3,22% u mężczyzn i 3,88% u kobiet (Ryc.3, Ryc.4).

Oceniając rozkład geograficzny zachorowań u mężczyzn należy stwierdzić, że tendencja występowania nowotworów złośliwych układu moczowego powyżej średniej współczynnika

surowego dla województwa występuje w powiatach: rypińskim, aleksandrowskim, inowrocławskim, golubsko-dobrzyńskim, włocławskim i wąbrzeskim oraz w miastach: Włocławku, Toruniu i Grudziądzu (Mapa 1), u kobiet w powiatach: aleksandrowskim, golubsko-dobrzyńskim, włocławskim, radziejowskim i inowrocławskim oraz miastach: Włocławku, Toruniu i Bydgoszczy (Mapa 2).

Największe liczby zachorowań przypadają na grupy wieku 65-74 u mężczyzn, a u kobiet 65-74 lata (Tab.6, Tab.9).

Najczęstszym nowotworem złośliwym układu moczowego jest nowotwór złośliwy pęcherza moczowego. W omawianym okresie zarejestrowano ogółem 1211 przypadków, w tym 960 u mężczyzn oraz 251 u kobiet (Tab.17). Trend czasowy zachorowań u obu płci do 2003 roku ma tendencję wzrostową, w kolejnych latach utrzymuje się stały poziom (Ryc.10).

Rozkład geograficzny zarejestrowanych zachorowań na nowotwory złośliwe pęcherza moczowego u mężczyzn zwraca uwagę na południową część województwa kujawsko-pomorskiego, w której znajdują się powiaty o wysokim współczynniku surowym. Powiatami tymi są: włocławski, aleksandrowski, inowrocławski, radziejowski, mogileński i m. Włocławek. W części wschodniej województwa powiaty rypiński i golubsko-dobrzyński (Mapa 5). U kobiet powiatami o wysokim współczynniku surowym są powiaty: rypiński, golubsko-dobrzyński, inowrocławski, grudziądzki, włocławski i brodnicki oraz m. Włocławek, m. Toruń i m. Grudziądz (Mapa 6).

Największe liczby zachorowań przypadają na grupy wieku 65-74 u mężczyzn, a u kobiet 50-79 lata (Tab.20, Tab.23).

W województwie kujawsko-pomorskim w latach 2001-2005 zarejestrowano ogółem 804 przypadki zachorowań na nowotwory złośliwe nerki, u mężczyzn liczba, ta wynosi 484, a u kobiet 320 (Tab.10). Obserwuje się stały wzrostowy trend zachorowań u obu płci (Ryc. 7).

Powiatami o najwyższych współczynnikach surowych u mężczyzn są: golubsko-dobrzyński, wąbrzeski, aleksandrowski, nakielski, inowrocławski i rypiński oraz m. Włocławek,

m. Grudziądz i m. Toruń (Mapa 3). U kobiet natomiast są to powiaty: aleksandrowski, włocławski, chełmiński, golubsko-dobrzyński i nakielski oraz m. Włocławek, m. Toruń i m. Bydgoszcz (Mapa 4).

Największe liczby zachorowań przypadają na grupy wieku 65-74 u mężczyzn, a u kobiet 70-74 lata (Tab.13, Tab.16).

Pozostałe zachorowania na nowotwory złośliwe układu moczowego (C65, C66, C68) w latach 2001-2005 województwie kujawsko-pomorskim stanowią niewielką liczbę i wynoszą ogółem 71 przypadków, w tym 48 u mężczyzn oraz 23 u kobiet (Tab.24). Od 2004 roku notuje się wzrost tych zachorowań u obu płci (Ryc.13).

Nowotwory złośliwe układu moczowego ukazują narastający problem zdrowotny społeczeństwa. Istotnym aspektem epidemiologii wszystkich nowotworów złośliwych jest wczesne wykrycie. Choroby układu moczowego, w tym również nowotwory złośliwe są trudne do rozpoznania we wczesnym stadium. Natomiast pojawienie się specyficznych objawów (obecność krwi w moczu, ból podbrzusza) powinno skłonić do szerszej diagnostyki i okresowych kontroli.

W Polsce jest realizowany nowy projekt dotyczący profilaktyki w zakresie wczesnego wykrywania nowotworów układu moczowo-płciowego u pracujących mężczyzn w wieku od 45 roku życia (45+) ukierunkowanego na przeciwdziałanie ich dezaktywacji zawodowej(w szczególności osób wykonujących zawody, co do których istnieje wyższe prawdopodobieństwo narażenia na choroby nowotworów układu moczowo-płciowego). Realizacją programu zajmuje się Centrum Onkologii-Instytut im. Marii Skłodowskiej-Curie w Warszawie.

Program ten jest pierwszym tego rodzaju w Polsce, a jego głównym zadaniem jest podnoszenie świadomości zdrowotnej aktywnych zawodowo mężczyzn (9).

SPIS TABEL

Tabela 1. Zarejestrowane zachorowania na nowotwory złośliwe układu moczowego (C64-C68) – w latach 2001–2005	9
Tabela 2. Zarejestrowane zachorowania na nowotwory złośliwe układu moczowego (C64-C68) mężczyzn – w latach 2001–2005	10
Tabela 3. Zarejestrowane zachorowania na nowotwory złośliwe układu moczowego (C64-C68) kobiet – w latach 2001–2005	11
Tabela 4. Liczby bezwzględne, współczynniki surowe i wskaźnik struktury zachorowań na nowotwory złośliwe układu moczowego (C64-C68) mężczyzn – w latach 2001–2005	12
Tabela 5. Zarejestrowane zachorowania na nowotwory złośliwe układu moczowego u mężczyzn w powiatach województwa kujawsko-pomorskiego w latach 2001-2005.	13
Tabela 6. Zarejestrowane zachorowania na nowotwory złośliwe układu moczowego (C64-C68) mężczyzn – w grupach wiekowych w latach 2001–2005	14
Tabela 7. Liczby bezwzględne, współczynniki surowe i wskaźnik struktury zachorowań na nowotwory złośliwe układu moczowego (C64-C68) kobiet – w latach 2001–2005	15
Tabela 8. Zarejestrowane zachorowania na nowotwory złośliwe układu moczowego u kobiet w powiatach województwa kujawsko-pomorskiego w latach 2001-2005.	16
Tabela 9. Zarejestrowane zachorowania na nowotwory złośliwe układu moczowego (C64-C68) kobiet – w latach 2001–2005 w grupach wiekowych w latach 2001–2005	17
Tabela 10. Zarejestrowane zachorowania na nowotwory złośliwe nerki w latach 2001-2005- ogółem.....	18
Tabela 11. Zarejestrowane zachorowania na nowotwory złośliwe nerki u mężczyzn w latach 2001-2005.	19
Tabela 12. Zarejestrowane zachorowania na nowotwory złośliwe nerki u mężczyzn w powiatach województwa kujawsko-pomorskiego w latach 2001-2005.	20
Tabela 13. Zarejestrowane zachorowania na nowotwory złośliwe nerki u mężczyzn w grupach wiekowych w latach 2001-2005...	21
Tabela 14. Zarejestrowane zachorowania na nowotwory złośliwe nerki u kobiet w latach 2001-2005.	22

Tabela 15. Zarejestrowane zachorowania na nowotwory złośliwe nerki u kobiet w powiatach województwa kujawsko-pomorskiego w latach 2001-2005.	23
Tabela 16. Zarejestrowane zachorowania na nowotwory złośliwe nerki u kobiet w grupach wiekowych w latach 2001-2005.....	24
Tabela 17. Zarejestrowane zachorowania na nowotwory złośliwe pęcherza moczowego w latach 2001-2005- ogółem.....	25
Tabela 18. Zarejestrowane zachorowania na nowotwory złośliwe pęcherza moczowego u mężczyzn w latach 2001-2005.	26
Tabela 19. Zarejestrowane zachorowania na nowotwory złośliwe pęcherza moczowego u mężczyzn w powiatach województwa kujawsko-pomorskiego w latach 2001-2005.	27
Tabela 20. Zarejestrowane zachorowania na nowotwory złośliwe pęcherza moczowego u mężczyzn w grupach wiekowych w latach 2001-2005.....	28
Tabela 21. Zarejestrowane zachorowania na nowotwory złośliwe pęcherza moczowego u kobiet w latach 2001-2005.....	29
Tabela 22. Zarejestrowane zachorowania na nowotwory złośliwe pęcherza moczowego u kobiet w powiatach województwa kujawsko-pomorskiego w latach 2001-2005.	30
Tabela 23. Zarejestrowane zachorowania na nowotwory złośliwe pęcherza moczowego u kobiet w grupach wiekowych w latach 2001-2005.....	31
Tabela 24. Zarejestrowane zachorowania na pozostałe nowotwory złośliwe układu moczowego latach 2001-2005-ogółem.....	32

SPIS RYCIN

Rycina 1. UKŁAD MOCZOWY CZŁOWIEKA	8
Rycina 2. Trend czasowy zachorowań na nowotwory złośliwe układu moczowego (C64-C68) – w latach 2001–2005	9
Rycina 3. Zarejestrowane zachorowania na nowotwory złośliwe układu moczowego (C64-C68) mężczyzn– w latach 2001–2005	10
Rycina 4. Zarejestrowane zachorowania na nowotwory złośliwe układu moczowego (C64-C68) kobiet– w latach 2001–2005	11
Rycina 5. Zarejestrowane zachorowania na nowotwory złośliwe układu moczowego (C64-C68) mężczyzn – w latach 2001–2005	14
Rycina 6. Zarejestrowane zachorowania na nowotwory złośliwe układu moczowego (C64-C68) kobiet – w latach 2001–2005	17
Rycina 7. Trend czasowy zachorowań na nowotwory złośliwe nerki w latach 2001-2005.	18
Rycina 8. Zarejestrowane zachorowania na nowotwory złośliwe nerki u mężczyzn w grupach wiekowych w latach 2001-2005....	21
Rycina 9. Zarejestrowane zachorowania na nowotwory złośliwe nerki u kobiet w grupach wiekowych w latach 2001-2005.....	24
Rycina 10. Trend czasowy zachorowań na nowotwory złośliwe pęcherza moczowego w latach 2001-2005.	25
Rycina 11. Zarejestrowane zachorowania na nowotwory złośliwe pęcherza moczowego u mężczyzn w grupach wiekowych w latach 2001-2005.....	28
Rycina 12. Zarejestrowane zachorowania na nowotwory złośliwe pęcherza moczowego u kobiet w grupach wiekowych w latach 2001-2005.....	31
Rycina 13. Trend czasowy zachorowań na pozostałe nowotwory złośliwe układu moczowego w latach 2001-2005.....	32

SPIS MAP

Mapa 1. Rozkład geograficzny zarejestrowanych zachorowań na nowotwory złośliwe układu moczowego (C64-C68) mężczyzn w latach 2001–2005	12
Mapa 2. Rozkład geograficzny zarejestrowanych zachorowań na nowotwory złośliwe układu moczowego (C64-C68) kobiet w latach 2001–2005	15
Mapa 3. Rozkład geograficzny zarejestrowanych zachorowań na nowotwory złośliwe nerki u mężczyzn w powiatach województwa kujawsko-pomorskiego w latach 2001-2005.	19
Mapa 4. Rozkład geograficzny zarejestrowanych zachorowań na nowotwory złośliwe nerki u kobiet w powiatach województwa kujawsko-pomorskiego w latach 2001-2005.	22
Mapa 5. Rozkład geograficzny zarejestrowanych zachorowań na nowotwory złośliwe pęcherza moczowego u mężczyzn w powiatach województwa kujawsko-pomorskiego w latach 2001-2005.	26
Mapa 6. Rozkład geograficzny zarejestrowanych zachorowań na nowotwory złośliwe pęcherza moczowego u kobiet w powiatach województwa kujawsko-pomorskiego w latach 2001-2005.	29

LITERATURA

1. Międzynarodowa Statystyczna Klasyfikacja Chorób i Problemów Zdrowotnych X Rewizja ICD, Kraków, 1996
2. Witryna internetowa <http://85.128.14.124/krn>
3. Mierzwa T, Stanka J, Turczyn B. „Zachorowania na nowotwory złośliwe w województwie kujawsko-pomorskim w 2001 roku”, Wyd. WM Bydgoszcz, 2003
4. Mierzwa T, Stanka J, Turczyn B. „Zachorowania na nowotwory złośliwe w województwie kujawsko-pomorskim w 2002 roku”, Wyd. WM Bydgoszcz, 2004
5. Mierzwa T, Windorbska W, Stanka J, Turczyn B. „Zachorowania na nowotwory złośliwe w województwie kujawsko-pomorskim w 2003 roku”, Wyd. WM Bydgoszcz, 2005
6. Mierzwa T, Windorbska W, Stanka J, Turczyn B. „Zachorowania na nowotwory złośliwe w województwie kujawsko-pomorskim w 2004 roku”, Wyd. WM Bydgoszcz, 2006
7. Mierzwa T, Windorbska W, Turczyn B, Jańczak R. „Nowotwory złośliwe w województwie kujawsko-pomorskim w 2005 roku”, Bydgoszcz, 2007
8. Mierzwa T, Windorbska W, Turczyn B, Jańczak R. „Zachorowania i zgony na nowotwory złośliwe w województwie kujawsko-pomorskim w 2009 roku”, Bydgoszcz, 2011
9. Witryna internetowa <http://www.coi.pl>

ZAKŁAD PROFILAKTYKI I PROMOCJI ZDROWIA

**WOJEWÓDZKI KUJAWSKO-POMORSKI
REJESTR NOWOTWORÓW ZŁOŚLIWYCH**

**85-796 BYDGOSZCZ
UL. DR I. ROMANOWSKIEJ 2**

TEL.: (052) 374-34-40

FAX : (052) 374-31-30

EMAIL: rnz@co.bydgoszcz.pl

INTERNET: <http://rnz.co.bydgoszcz.pl>